

# CLASE 1

---

## CONCEPTOS BÁSICOS DE ECONOMÍA Los diez principios de economía de Gregory Mankiw

Los recursos en la sociedad son escasos para producir todos los bienes y servicios que las personas quisieran tener. La economía estudia como administra la sociedad esos recursos

escasos.

### 1-1 Como toman decisiones las personas

Principio 1: Las personas enfrentan disyuntivas.

Para obtener lo que deseamos, por lo general tenemos que renunciar a algo que también nos gusta. Ej. Por cada hora que pase estudiando, dejara de dedicar dicha hora a tomar una siesta, ver televisión, trabajar, etc. Cuanto más gasta una sociedad en armas para la defensa nacional, menos dinero tendrá para gastar en bienes de consumo.

Principio 2: El costo de algo es aquello a lo que se renuncia para obtenerlo.

El costo de oportunidad: Estudiar en la universidad, tiene beneficios como el enriquecimiento intelectual y mejores oportunidades profesionales, pero ¿Cuál es el costo? el dinero de la matricula, los costos de mantenernos, alojarnos, de libros y lo más importante el tiempo que no nos pudimos dedicar a trabajar y ganar dinero. Esto se llama el **COSTO DE OPORTUNIDAD**. Por lo tanto, el costo de oportunidad, es aquello a lo que renunciamos para obtenerlo.

Principio 3: Las personas racionales piensan en términos marginales.

Por marginal nos referimos a “borde”, un tomador decisiones racional emprende una acción si y solo si, el beneficio marginal de esta acción es mayor que su costo marginal.

Principio 4: Las personas responden a incentivos.

Un incentivo es algo (como la perspectiva de un castigo o una recompensa) que induce a las personas a actuar. Si aumenta el costo de la manzana, las personas deciden consumir menos; a su vez, el productor decide contratar más trabajadores para cultivar más manzanas. Un impuesto a la gasolina, motivara a las personas a usar menos el automóvil y más el transporte público.

## 1-2 Como interaccionan las personas

Principio 5: El comercio puede mejorar el bienestar de todos.

El comercio le permite a cada persona especializarse en las actividades que realiza mejor, ya sea cultivar el campo, coser, construir viviendas. El comercio permite a las personas comprar una mayor variedad de bienes y servicios a un menor costo. Los países, como las familias, se benefician del comercio entre sí, ya que les permite especializarse en lo que hacen mejor y disfrutar así de mayor variedad de bienes y servicios. Los chinos, franceses, egipcios y brasileños son tanto nuestros socios como nuestros competidores en la economía mundial.

Principio 6: Los mercados son, por lo general, un buen mecanismo para organizar la actividad económica.

Los países comunistas funcionaban bajo la premisa que era el gobierno el más indicado para asignar los recursos escasos de la economía. Mediante una planificación centralizada, se decidía cuales bienes y servicios debían producirse, en que cantidad y quienes los producirían y debían consumirlos. La mayoría de los países son economías de mercado donde las decisiones en lugar de ser tomadas por un gobierno central son tomadas por millones de empresas que deciden que fabricar y a quienes contratar y los hogares que consumir. Las empresas y los hogares interaccionan en el mercado, donde los precios y su interés personal guían sus decisiones. En el libre mercado coexisten muchos compradores y vendedores de numerosos bienes y servicios, y todos ellos buscan principalmente su propio bienestar. Las economías de mercado han demostrado que son capaces de organizar con éxito la actividad económica para promover el bienestar general. Los precios en el mercado son el instrumento que determina cuanto se demandará de un bien o servicio y cuanto se ofrecerá o producirá. Cuando el gobierno impide que los precios se ajusten naturalmente a la oferta y la demanda, impide la coordinación entre millones de hogares y empresas que integran una economía. Las políticas que controlan directamente los precios, como por ejemplo el control del alquiler, generan gran daño. En las sociedades comunistas, los precios no los determinaba el mercado sino los planificadores y estos, carecían de la información necesaria, acerca de los gustos de los consumidores y los costos de los productores, variables que en una economía de mercado se reflejan en los precios.



Principio 7: Algunas veces los gobiernos pueden mejorar los resultados de mercado.

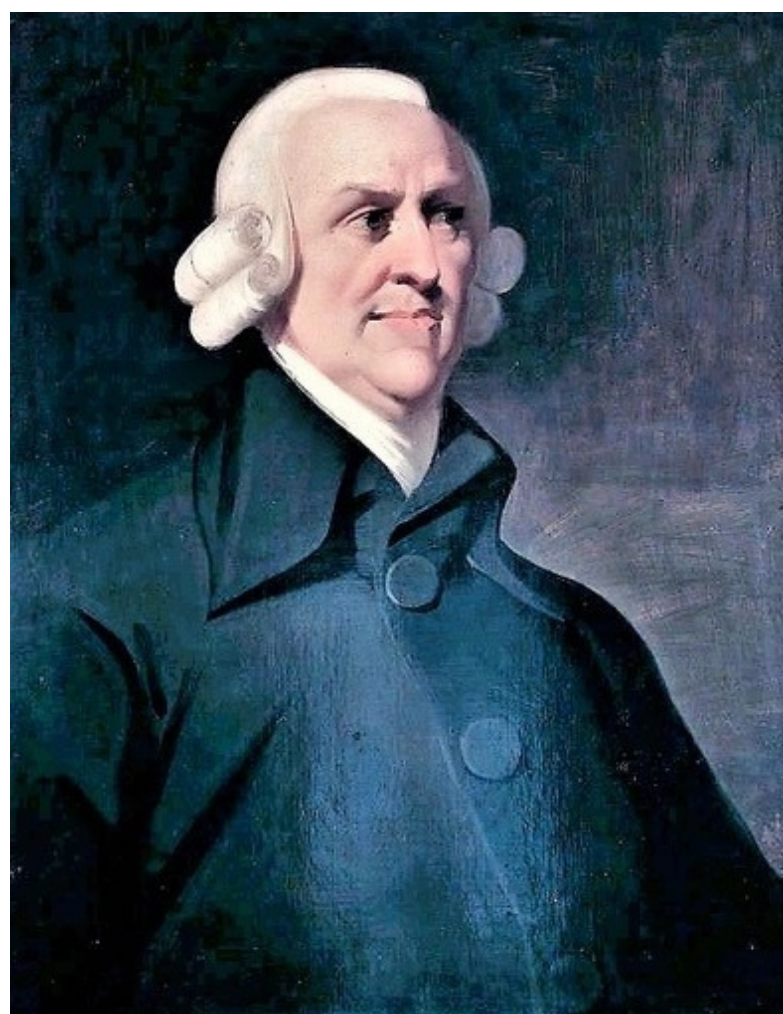
Una de las razones por las cuales necesitamos al gobierno, es porque la economía de mercado solo funciona cuando aquel hace valer las reglas y mantiene las instituciones que son fundamentales para una economía de mercado. Un agricultor no cultivara la tierra si cree que le robaran su cosecha; de igual manera, un restaurante no ofrecerá alimentos, a menos que haya algo que le asegure que los clientes pagaran antes de irse. La economía de mercado es muy poderosa pero no omnipotente. Promover la eficiencia y la igualdad son las dos grandes razones por las cuales el gobierno debe intervenir en la economía. Es decir, la mayoría de las políticas económicas aspiran a agrandar la torta económica o cambiar la manera en que se reparte.

### **Adam Smith y la mano invisible.**

No es la benevolencia del carnicero o del cervecero o del panadero lo que nos procura el alimento, sino la consideración de su propio interés. No invocamos sus sentimientos humanitarios sino su egoísmo; ni les hablamos de nuestras necesidades, sino de sus ventajas.

Ningún individuo se propone, por lo general, promover el interés público, ni sabe hasta qué punto lo promueve. (...) Solo piensa en su propia ganancia; pero en este, como en muchos otros casos, es conducido por una mano invisible a promover un fin que no entraba en sus intenciones.

Lo que afirma Smith es que los actores de la economía son motivados por su propio interés y que la “mano invisible” del mercado es la que guía al interés personal a promover el bienestar económico de la sociedad.



**Fallas de mercado:** cuando el mercado no puede asignar de manera eficiente los recursos porque hay empresas o personas con poder de mercado que pueden influir en los precios.

**Externalidades:** Es el efecto que tienen las acciones de una persona o empresa en el bienestar de otra o de la sociedad. Las externalidades pueden ser positivas y negativas. Por ejemplo, la educación genera una externalidad positiva en tanto que reduce la delincuencia. y negativas. Un ejemplo clásico de externalidad negativa es la contaminación. Cuando la producción de un bien contamina el aire y crea problemas de salud en quienes viven cerca de las fábricas, el mercado, si se deja que se las arregle solo, puede no tomar en cuenta este costo.

En presencia de externalidades o del poder de mercado, una política pública bien diseñada puede mejorar la eficiencia económica.

La mano invisible no garantiza que todos tengan alimentos suficientes, ropa digna o atención médica adecuada. Estas desigualdades, dependiendo de la filosofía política de cada cual, exigen la intervención gubernamental.

### 1-3 La economía funciona como un todo

Principio 8: El nivel de vida de un país depende de su capacidad para producir bienes y servicios.

Los ciudadanos de los países con mayores ingresos tienen más televisores y automóviles, mejor alimentación, mejores sistemas de salud y mayor esperanza de vida de los ciudadanos de los países de bajos ingresos. Casi todas las variaciones de los niveles de vida pueden atribuirse a las diferencias existentes entre los niveles de productividad de los países; esto es, la cantidad de bienes y servicios producidos por unidad de trabajo. En los países donde los trabajadores son capaces de producir una gran cantidad de bienes y servicios por unidad de tiempo, la mayoría de las personas disfrutan de un alto nivel de vida. Al mismo tiempo, en los países donde los trabajadores son menos productivos, la mayoría de la población lleva una existencia más precaria. Asimismo, la tasa de crecimiento de la productividad de un país determina la tasa de crecimiento del ingreso promedio. Cuando pensamos en cómo afectará una medida los niveles de vida, la pregunta clave es cómo afectará esta medida nuestra capacidad para producir bienes y servicios.

Principio 9: Cuando el gobierno imprime demasiado dinero, los precios se incrementan.

En enero de 1921 un periódico en Alemania costaba 30 centavos de marco. Menos de dos años después, en noviembre de 1922, el mismo periódico tenía un precio de 70.000.000 de marcos y todos los precios de la economía alemana aumentaron al mismo ritmo. Este es uno de los ejemplos históricos más relevantes de inflación.



Debido a que una alta tasa de inflación impone varios costos a la sociedad, mantener la inflación a un nivel bajo es uno de los objetivos de quienes diseñan las políticas económicas de los diferentes países del mundo.

¿Qué provoca la inflación? En la mayoría de los casos que la inflación es alta, y se mantiene así por un tiempo, el culpable es un incremento de la cantidad de dinero en circulación. Cuando un gobierno emite grandes cantidades de dinero, el valor de este disminuye.

Principio 10: La sociedad enfrenta, a corto plazo, una disyuntiva entre inflación y desempleo.

Aun cuando a largo plazo el principal efecto de un incremento de la cantidad de dinero es un nivel más alto de precios, a corto plazo su efecto es más complejo y controversial. La mayoría de los economistas describen de la siguiente manera los efectos a corto plazo de un incremento de dinero:

- En la economía, un incremento de la cantidad de dinero estimula el nivel total de gasto y, por ende, la demanda de bienes y servicios. Con el tiempo, un
- incremento de la demanda puede provocar que las empresas incrementen sus precios, pero antes de que esto suceda, este incremento de la demanda estimula a las empresas para que produzcan más bienes y servicios y contraten más trabajadores. Un incremento del número de trabajadores
- contratados reduce el desempleo. Este tipo de razonamientos lleva a la economía a enfrentar a corto plazo una disyuntiva entre inflación y desempleo.

A corto plazo, los diseñadores de políticas económicas pueden explotar esta disyuntiva entre inflación y desempleo utilizando diversos instrumentos. Por ejemplo, pueden cambiar la cantidad que gasta el gobierno, el monto de los impuestos, la cantidad de dinero que se imprime; en fin, dichas autoridades pueden influir en la demanda global de bienes y servicios.

# Oferta y demanda

## Las fuerzas del mercado

¿Qué es el mercado?

El mercado es un grupo de compradores y vendedores de un bien o servicio, en el cual, los compradores son el grupo que determina la demanda y los vendedores el que determina la oferta de ese bien o servicio. Por lo tanto, en las economías de mercado, son la oferta y la demanda lo que determinan que bien se produce y a qué precio debe venderse.

¿Qué es la competencia?

Es un mercado donde hay múltiples compradores y vendedores y, por lo tanto, ninguno de ellos puede influir en el precio del mercado.

Para que un mercado sea perfectamente competitivo tiene que cumplir con dos aspectos:

1-Los bienes que se venden deben ser exactamente los mismos, y 2) Los compradores y vendedores son tan numerosos que ninguno puede, por si solo, influir en el precio del bien en el mercado.

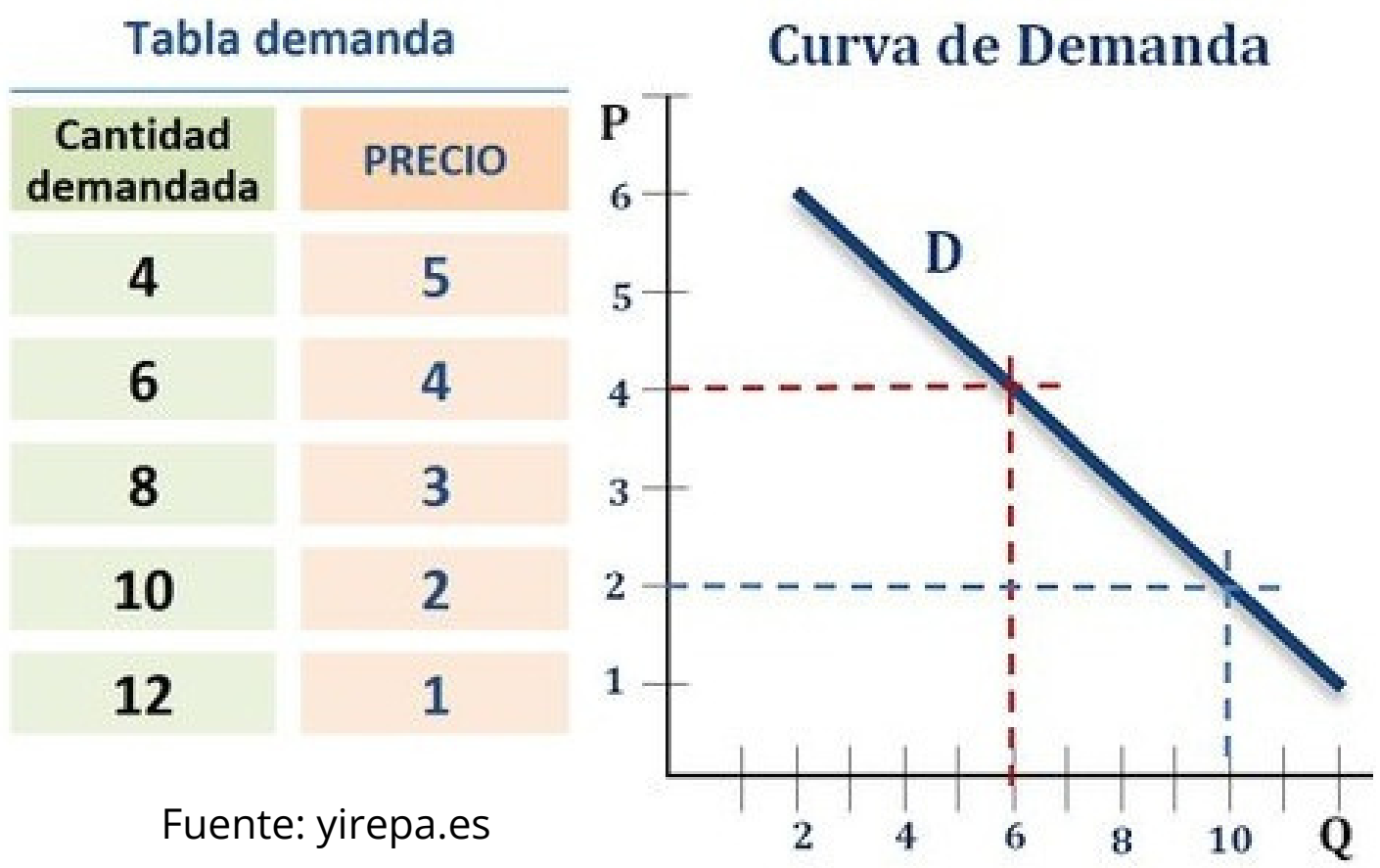
Dado que, en los mercados perfectamente competitivos, compradores y vendedores deben aceptar el precio que determina el mercado, ambos son tomadores de precio.

## Demanda

Cuando pensamos en la demanda, debemos pensar en el comportamiento de los compradores.

**Ley de la demanda:** Si todo lo demás permanece constante, cuando aumenta el precio de un bien, disminuye la cantidad demandada del mismo, y cuando disminuye el precio, aumenta la cantidad demandada. La demanda del mercado en su conjunto, es la suma de las demandas individuales que existen de un bien o servicio específico.

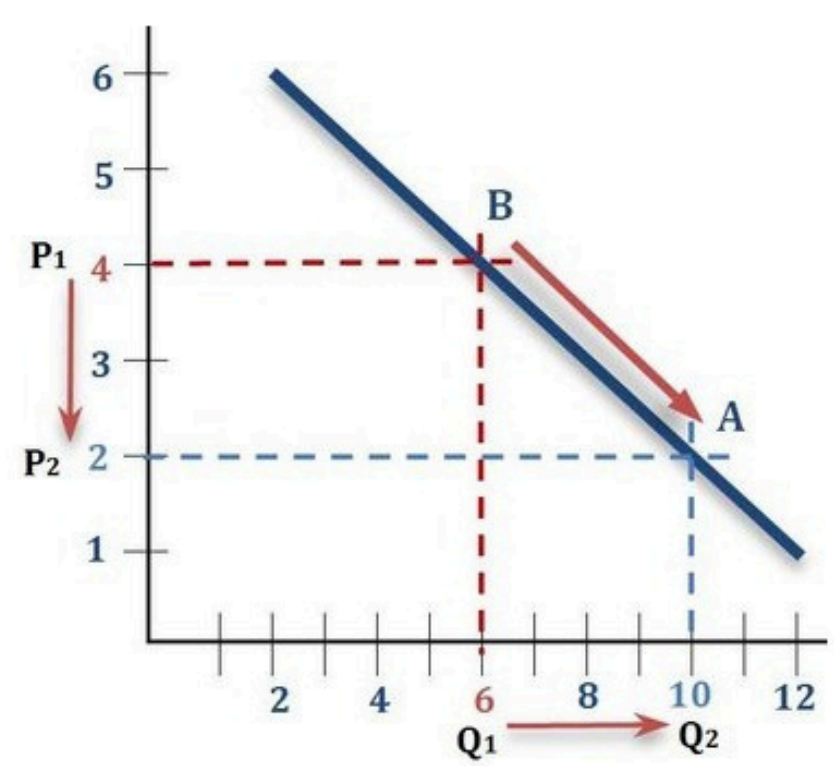
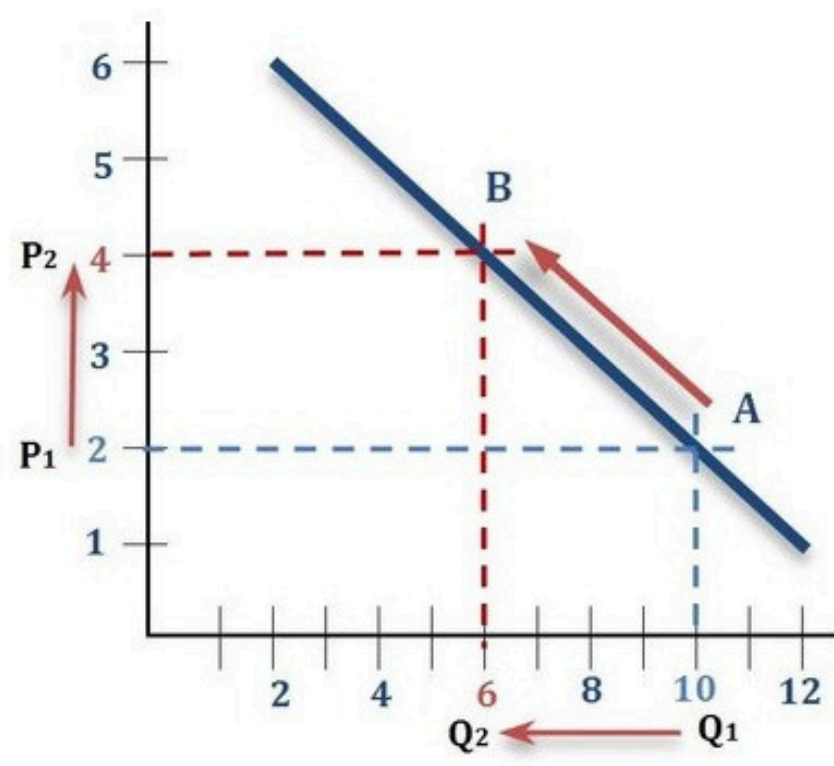




Fuente: yirepa.es

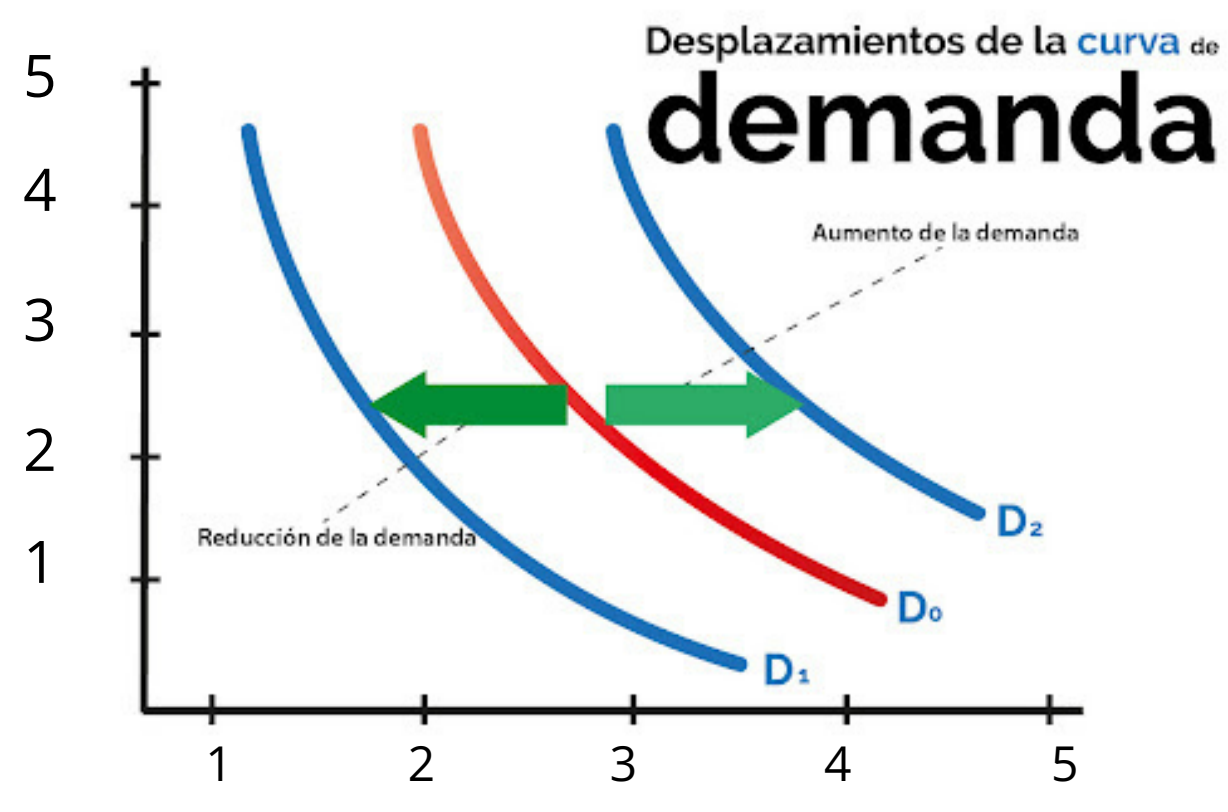
Un incremento en el precio (de  $P_1$  a  $P_2$ ), causa una disminución en la cantidad demandada (de  $Q_1$  a  $Q_2$ ), que se traduce en un movimiento a lo largo de la curva de demanda (de A a B)

Una disminución en el precio (de  $P_1$  a  $P_2$ ), causa un aumento en la cantidad demandada (de  $Q_1$  a  $Q_2$ ), que se traduce en un movimiento a lo largo de la curva de demanda (de B a A)



Fuente: yirepa.es

Si de pronto se descubre que consumir helado alarga la vida, la curva de demanda se desplazara a la derecha indistintamente de lo que suceda con el precio. Si, por el contrario, se descubre que el consumo de helado es determinante en la aparición de una enfermedad grave, la curva de demanda se desplazara hacia la izquierda. En otras palabras; Cualquier cambio que incremente la cantidad que los compradores desean adquirir de un determinado bien, a cualquier precio determinado, desplaza hacia la derecha la curva de demanda. Cualquier cambio que reduzca la cantidad que los compradores desean comprar de un bien determinado, a cualquier precio dado, desplaza hacia la izquierda la curva de demanda.





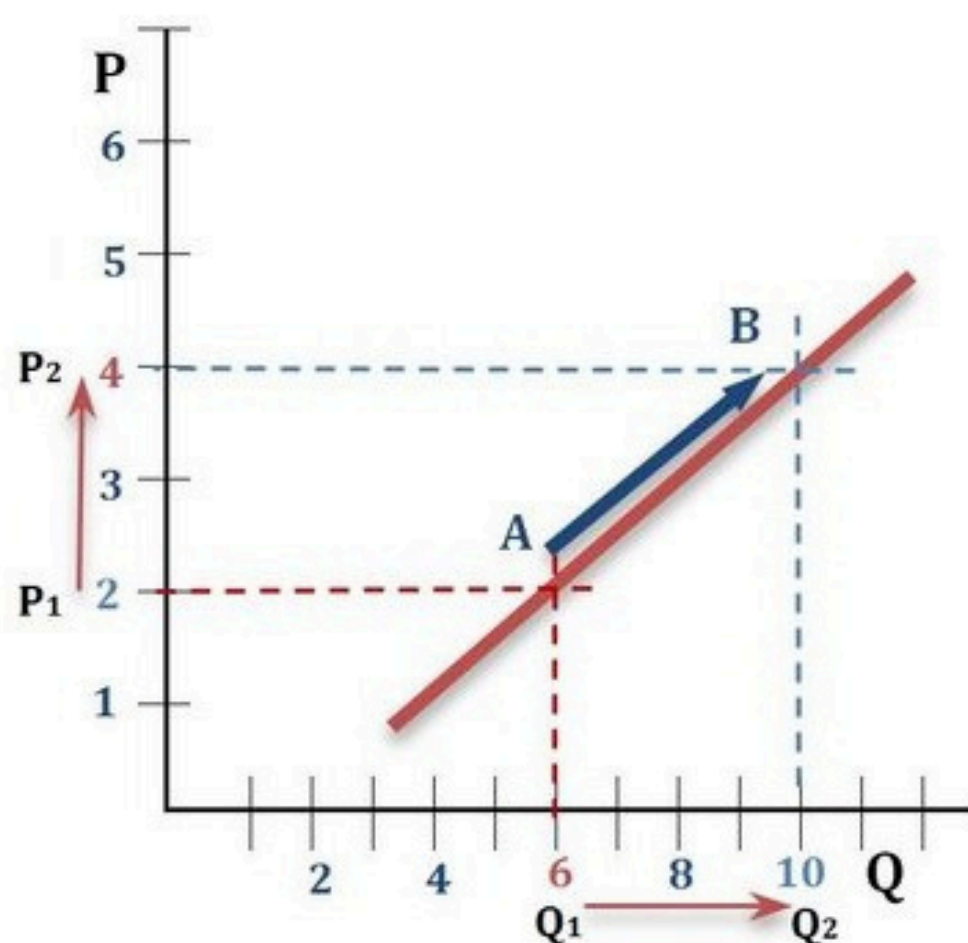
# La Oferta

Por oferta nos referimos a la cantidad ofrecida de un bien o servicio que los vendedores quieren y pueden vender. Hay varios factores que pueden influir en la cantidad que se ofrece, pero es el precio uno de los factores más importantes. Si sube el precio del helado, el negocio se vuelve muy rentable y, por lo tanto, la cantidad que se ofrece es grande. Los vendedores de helado, trabajan más, compran más máquinas y contratan más trabajadores para incrementar la producción.

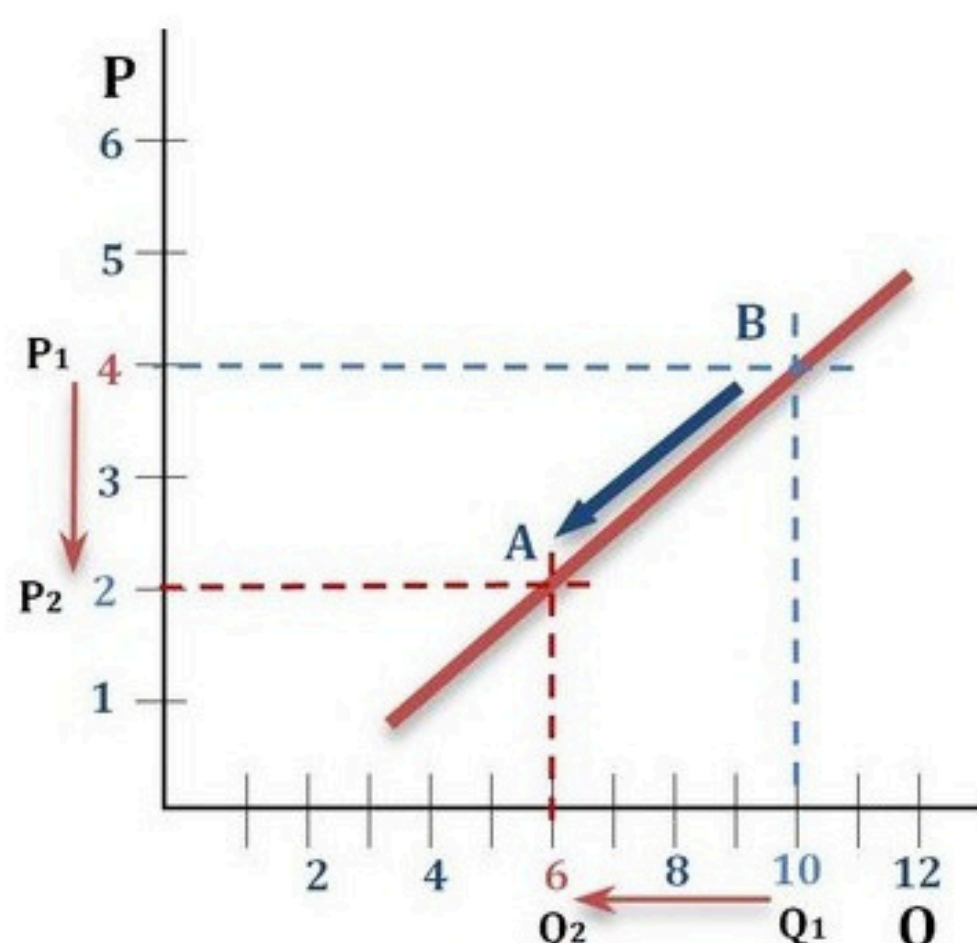
Cuando el precio del helado baja, sucede la situación opuesta, el negocio es menos rentable, se contratan menos trabajadores o se despiden y se termina produciendo menos.

La relación entre el precio y la cantidad ofrecida se denomina **Ley de la oferta** y establece que, con todo lo demás constante, cuando aumenta el precio de un bien, la cantidad ofrecida del mismo también aumenta, y cuando el precio de un bien disminuye, la cantidad ofrecida del mismo también disminuye.

**Un incremento en el precio (de  $P_1$  a  $P_2$ ), causa un aumento en la cantidad ofertada (de  $Q_1$  a  $Q_2$ ), que se traduce en un movimiento a lo largo de la curva de oferta (de A a B)**



**Una disminución en el precio (de  $P_1$  a  $P_2$ ), causa una reducción en la cantidad ofertada (de  $Q_1$  a  $Q_2$ ), que se traduce en un movimiento a lo largo de la curva de oferta (de B a A)**



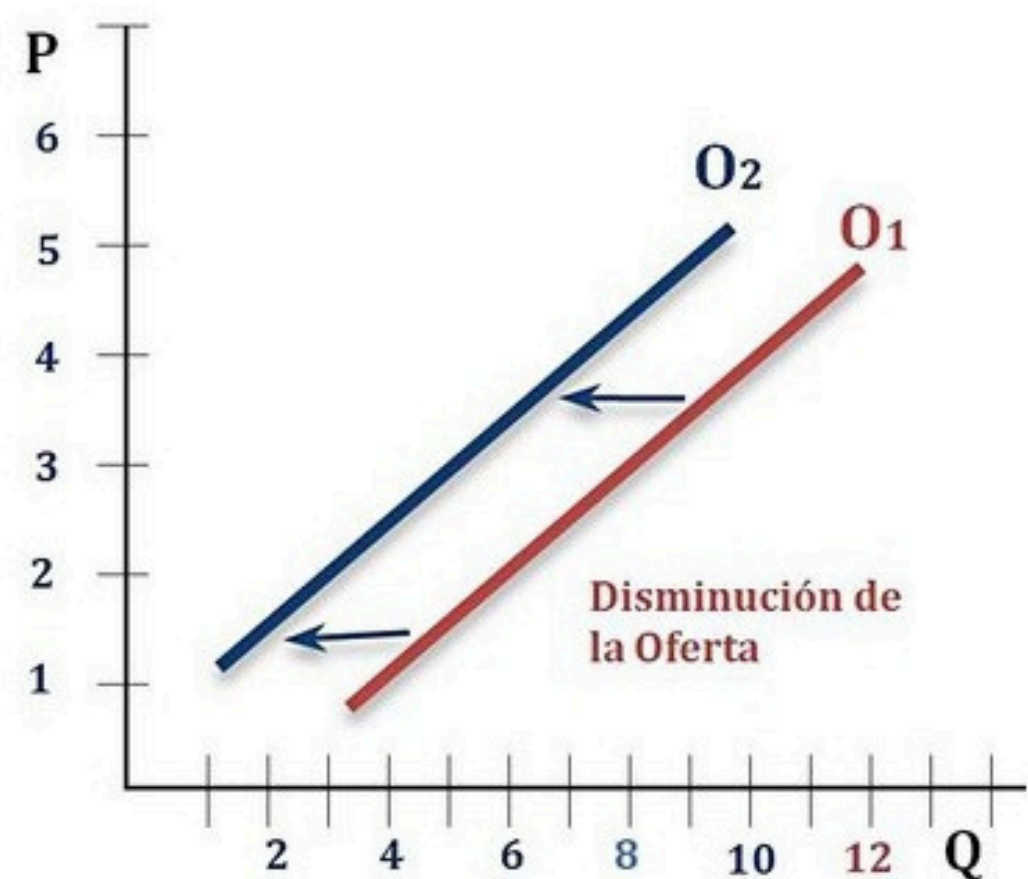
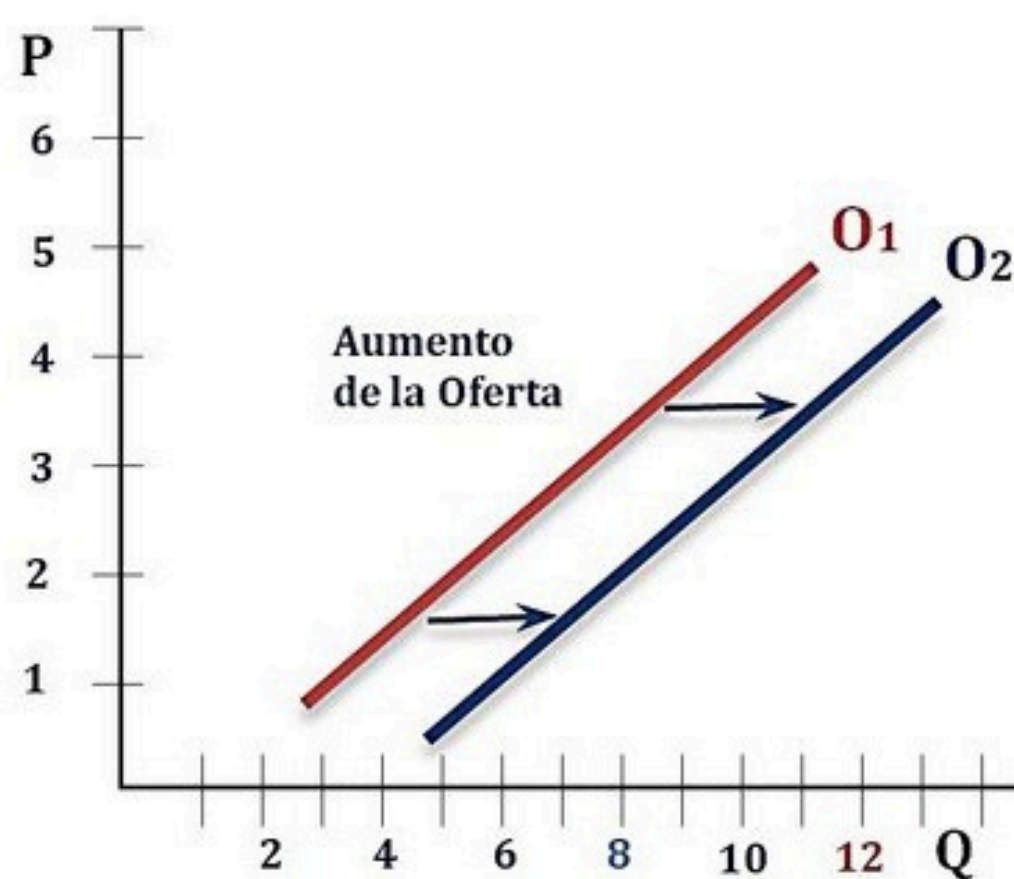
Fuente: yirepa.es

La oferta del mercado es la suma de todo lo ofrecido por los vendedores.  
Desplazamiento de la curva de oferta:

Supongamos que disminuye el precio del azúcar, que es un insumo para producir helado, por lo que la caída del precio del azúcar hace que vender helado sea más rentable. Esto incrementa la oferta de helado: a cualquier precio dado, los vendedores ahora están dispuestos a producir una cantidad mayor. La curva de oferta de helado se desplaza hacia a la derecha.



Cualquier cambio que incremente la cantidad ofrecida a cada precio, como, por ejemplo, la caída del precio del azúcar, desplaza a la derecha la curva de oferta y se llama **incremento de la oferta**. De la misma manera, cualquier cambio que reduzca la cantidad ofrecida a cada precio desplaza hacia la izquierda la curva de oferta y se llama **disminución de la oferta**.



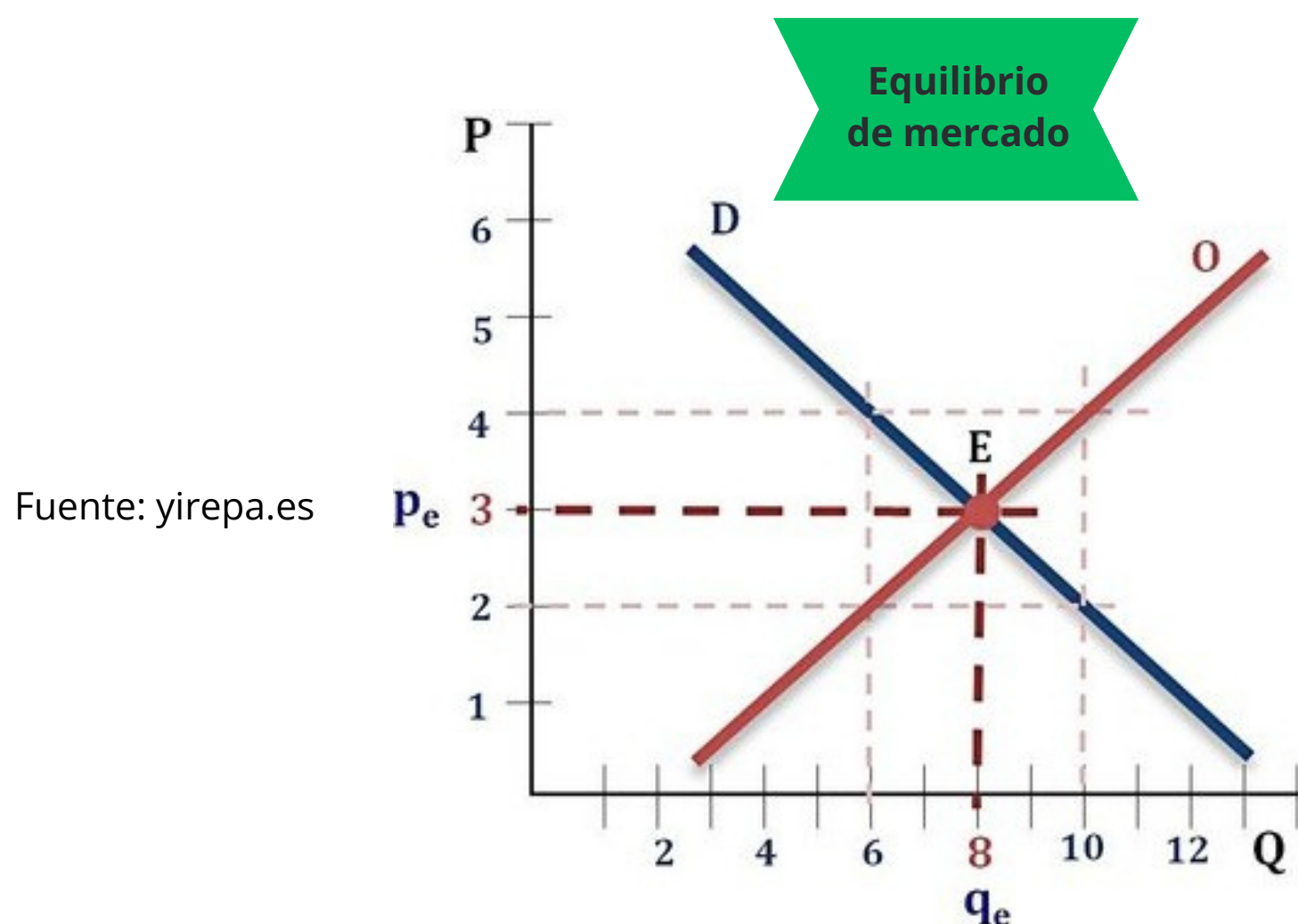
Fuente: yirepa.es

## Oferta y demanda juntas

### Equilibrio de mercado

El punto en el cual se intersecan las curvas de oferta y demanda se llama equilibrio de mercado. El precio en esta intersección se conoce como **precio de equilibrio** y la cantidad se denomina **cantidad de equilibrio**. En el precio de equilibrio, la cantidad del bien que los compradores están dispuestos y son capaces de comprar equivale exactamente a la cantidad que los vendedores están dispuestos y son capaces de vender. (Los compradores han comprado todo lo que querían y los vendedores han vendido todo lo que querían).

Las acciones de compradores y vendedores mueven naturalmente los mercados hacia el equilibrio de la oferta y la demanda.



Fuente: yirepa.es

Como hemos comprobado anteriormente, el precio y la cantidad de equilibrio de mercado se encuentran en la intersección de las curvas de la oferta y de la demanda. En nuestro ejemplo, a un precio de **3 u.m.**, las empresas ofrecen lo que los consumidores demanda, **8 unidades**.

Sin embargo, puede ocurrir que, en un momento dado, el precio de mercado no sea el precio de equilibrio y, por lo tanto, ya no se igualen oferta y demanda. Veamos los dos casos que se pueden dar:

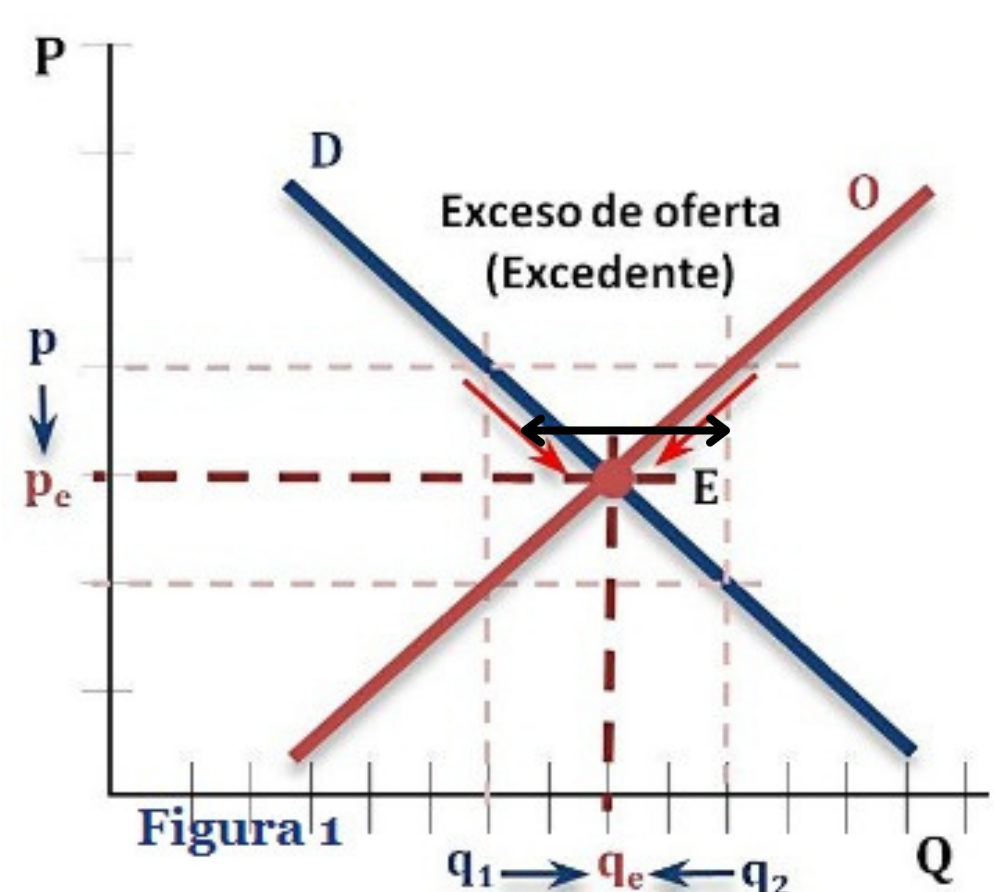
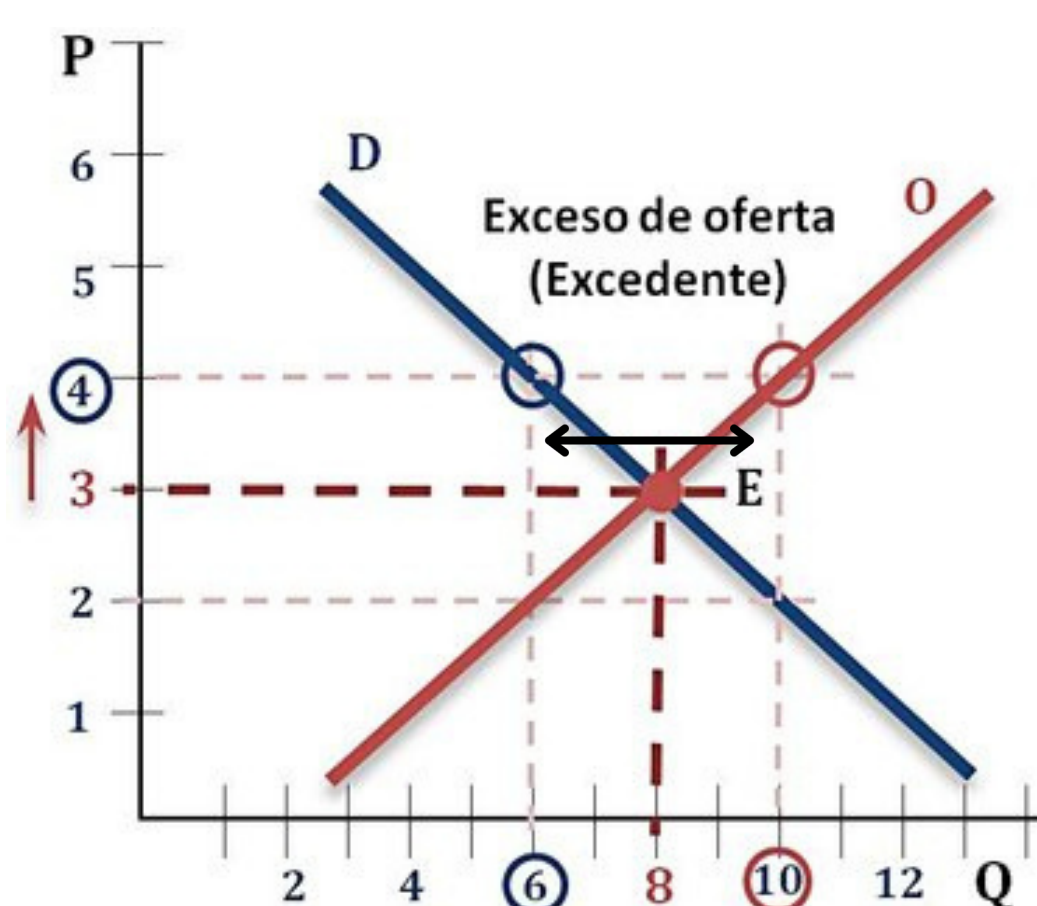
- 1.El precio de mercado es **superior** al precio de equilibrio
- 2.El precio de mercado es **inferior** al precio de equilibrio

**1. El Precio de mercado es superior al precio de equilibrio** Si por algún motivo, el precio subiera a **4 u.m.**, la cantidad demandada sería **6** unidades, mientras que la ofrecida sería de **10** unidades. Los vendedores no están vendiendo todo lo que desean (les quedarían por vender 4 unidades). Existe excedentes del producto.

Efectivamente, las empresas están dispuestas a vender 10 unidades, mientras que los consumidores quieren comprar 6, una cantidad menor que la oferta. Ésta es una situación de desequilibrio en la que sobra una cantidad de bienes en el mercado (al precio de 4 u.m.). Es decir, hay un excedente (de 4 unidades =  $10 - 6$ ) o exceso de oferta. Esto nos indica que si el precio de mercado es superior al precio de equilibrio, nos encontramos en una situación de **exceso de oferta (excedentes)** y que cuanto mayor sea el precio, mayor será el exceso de la oferta sobre la demanda. Ante esta situación, los productores, al no vender toda la producción, optarán por bajar el precio (de **p** a **pe**), a lo que los consumidores reaccionarán, lógicamente, demandando más cantidad, hasta alcanzar de nuevo el punto de equilibrio (intersección de ambas curvas), en el cual demandantes y oferentes estarán conformes con el precio y la cantidad intercambiada.

### Exceso de oferta

Situación en la que las cantidades ofertadas de un bien es superior a las cantidades demandadas para un precio dado



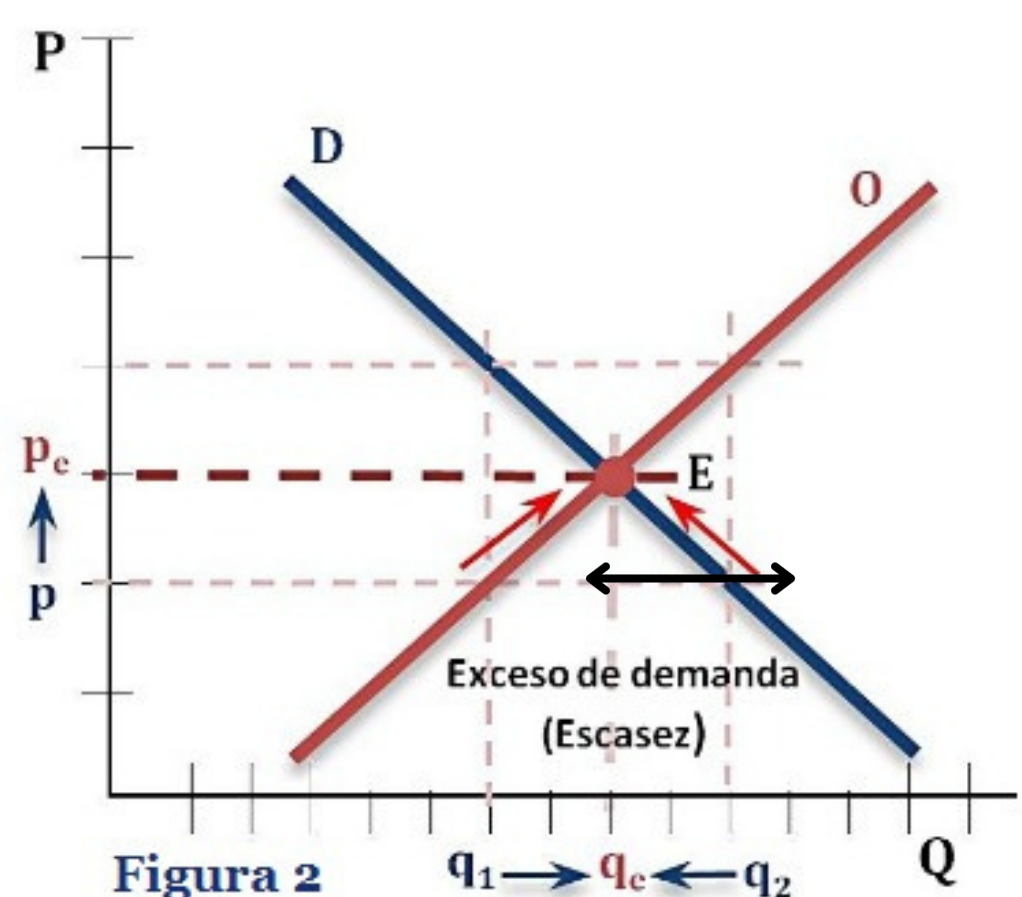
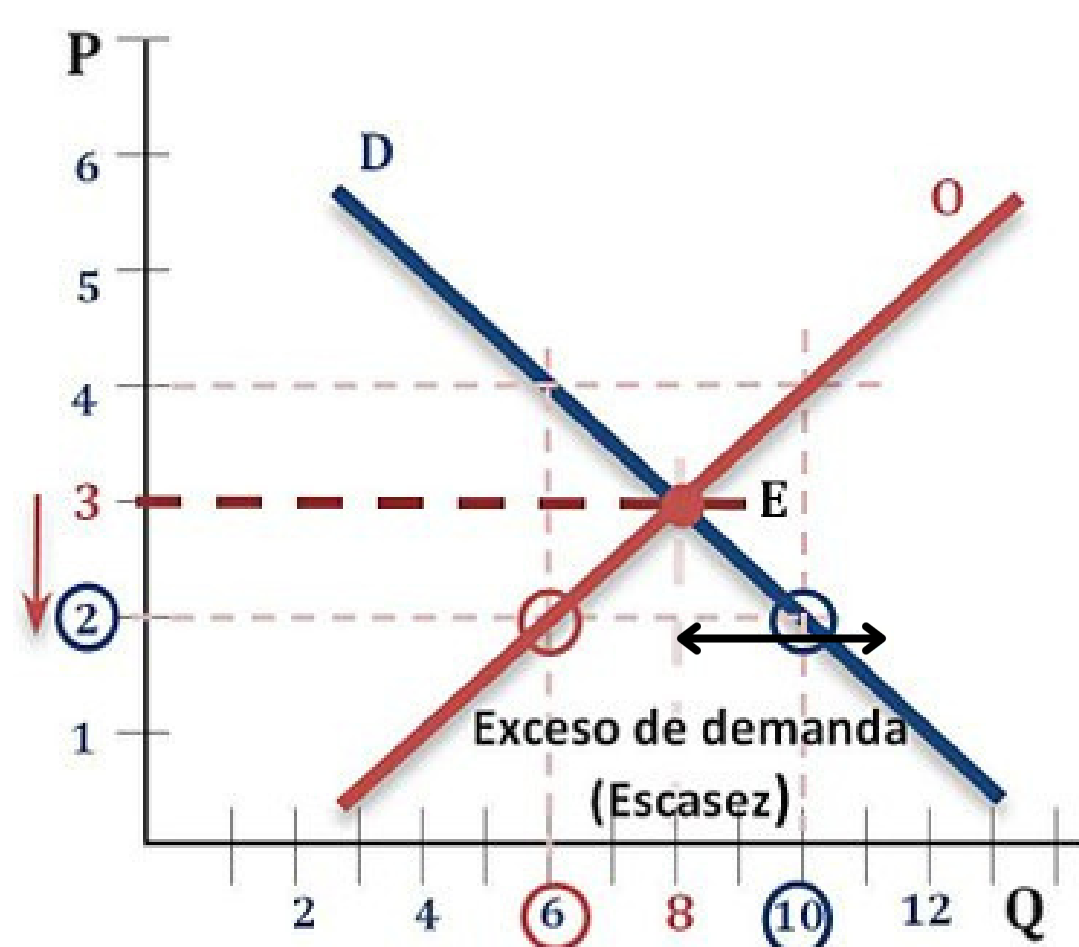
Fuente: yirepa.es



**2. El precio de mercado es inferior al precio de equilibrio** Por el contrario, si el precio bajara a **2** u.m., la cantidad demandada sería de **10** unidades frente a las **6** unidades ofertadas, dejando insatisfechos a los demandantes que desearían comprar 4 unidades más. Existiría escasez.

Efectivamente, el bajo precio atrae a los consumidores, que demandan una cantidad (10) superior a la que las empresas están dispuestas a vender (6). Es decir, hay un exceso de demanda. El desequilibrio obedece ahora a una falta o escasez de producto de 4 unidades. Estos movimientos nos indican que si el precio de mercado es inferior al precio de equilibrio, estaremos ante un **exceso de demanda (escasez)** y que cuanto menor sea el precio, mayor será el exceso de la demanda sobre la oferta.

Al existir escasez, los consumidores insatisfechos estarán dispuestos a comprar a un precio mayor, cuestión conocida por los productores que se apresurarán a subir el precio (de **p** a **p<sub>e</sub>**). Esta tendencia al alza persistirá hasta que se alcance de nuevo el punto de equilibrio, en el que tanto demandantes como oferentes están de acuerdo con el precio y con la cantidad intercambiada.



Fuente: yirepa.es

Lo extraordinario de este proceso hacia el equilibrio es que nadie lo planea ni lo dirige conscientemente (la "mano invisible" de Adam Smith). Es lo que llamamos las "fuerzas del mercado", refiriéndonos a la presión que experimentan los precios **a la baja cuando hay un exceso de oferta** (figura 1) **o al alza cuando hay un exceso de demanda**. Estas fuerzas (representadas con las flechas rojas) son las que hacen posible que los precios tiendan a alcanzar el precio de equilibrio y que estos sean estables. De esta forma, tanto consumidores como productores, movidos por el interés propio, toman las decisiones necesarias para restaurar el equilibrio en el mercado. La tendencia de los mercados es, por lo tanto, ir hacia el equilibrio, evitando y reajustando las situaciones de escasez o excedentes.

**Excedente de demanda**

Situación en la que las cantidades demandadas de un bien es superior a las cantidades ofertadas para un precio dado.

A cualquier precio distinto al equilibrio, una de las dos partes del mercado, ofertantes o demandantes, estará insatisfecha.

**Resumiendo**

<p><b><u>Exceso de oferta (excedente)</u></b> (se quedan productos sin vender)</p> <p><b>Cuando el precio está por encima del precio de equilibrio</b></p> <p><b>La cantidad ofertada es mayor que la demandada</b> los productores desean vender más que lo que los consumidores desean comprar</p> <p><b>Efecto: Hace disminuir el precio</b></p>	<p><b><u>Exceso de demanda (escasez)</u></b> (escasean los productos)</p> <p><b>Cuando el precio está por debajo del precio de equilibrio</b></p> <p><b>La cantidad demandada es mayor que la ofertada</b> los consumidores desean comprar más que lo que los productores desean vender</p> <p><b>Efecto: Hace aumentar el precio</b></p>
---	---

Fuente: yirepa.es

Indistintamente si el precio comienza demasiado alto o demasiado bajo, las actividades de los compradores y vendedores empujan automáticamente el precio de mercado hacia el precio de equilibrio. Una vez que el mercado alcanza el equilibrio, todos los compradores y vendedores están satisfechos y no hay presiones sobre el precio para que este aumente o disminuya.

**Ley de oferta y demanda:** El precio de un bien se ajusta para llevar al equilibrio la cantidad ofrecida y la cantidad demandada del mismo. Por lo tanto, el precio de un bien regula las cantidades demandadas y ofrecidas.

Cuando algún acontecimiento desplaza alguna de las curvas, el equilibrio del mercado cambia y da por resultado un nuevo precio y una nueva cantidad intercambiada entre compradores y vendedores.

Fuente: yirepa.es

Por ejemplo, un verano inusualmente caluroso aumenta la demanda de helados, esto incrementa el precio y la cantidad de equilibrio.



## CAMBIOS EN LA DEMANDA

Fuente: yirepa.es

Partimos de unas curvas de oferta y demanda, **O** y **D1** y su punto de equilibrio **E**.

Supongamos que se incrementa la renta de los consumidores. La Ley de la Demanda sostiene que al aumentar la renta de los demandantes el consumo de bienes aumenta. Por lo tanto, la curva de demanda se desplaza hacia la derecha (de **D1** a **D2**), desarrollándose un exceso de demanda, ya que al precio **pe** la demanda ahora es **q1**, mientras que la cantidad ofrecida permanece en **qe**.

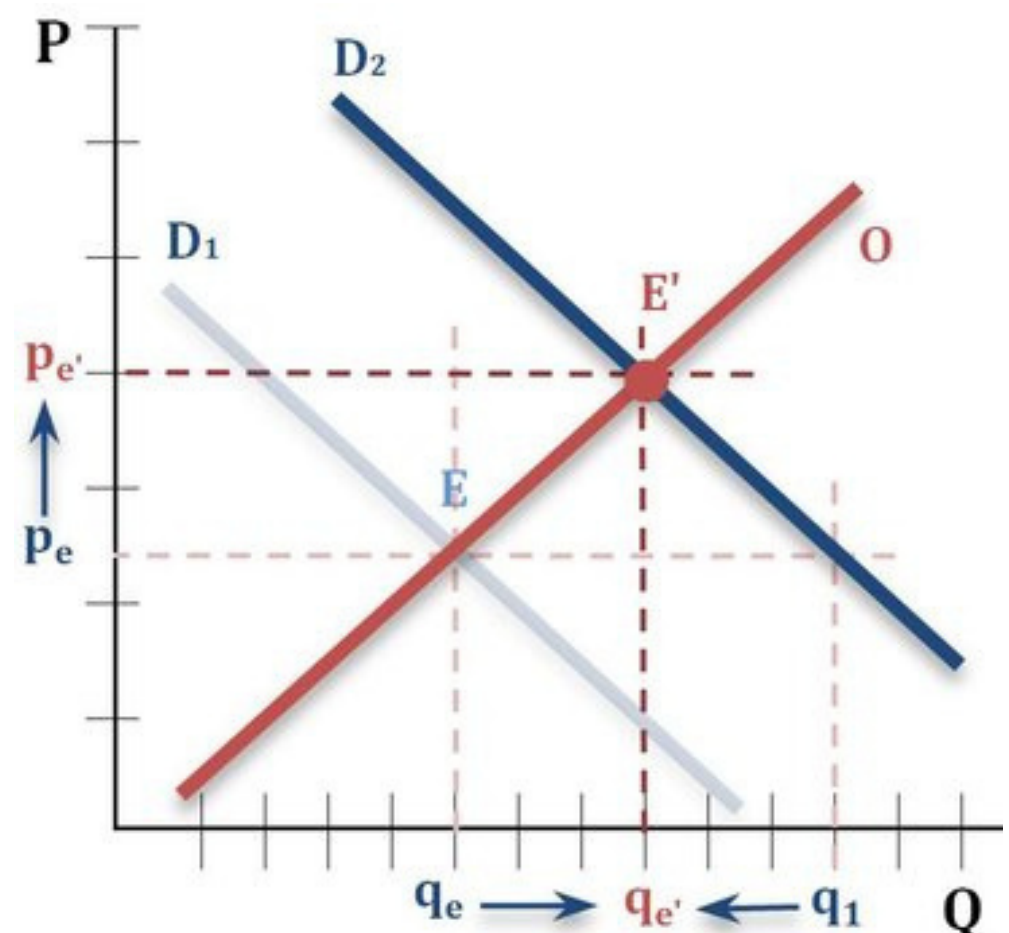
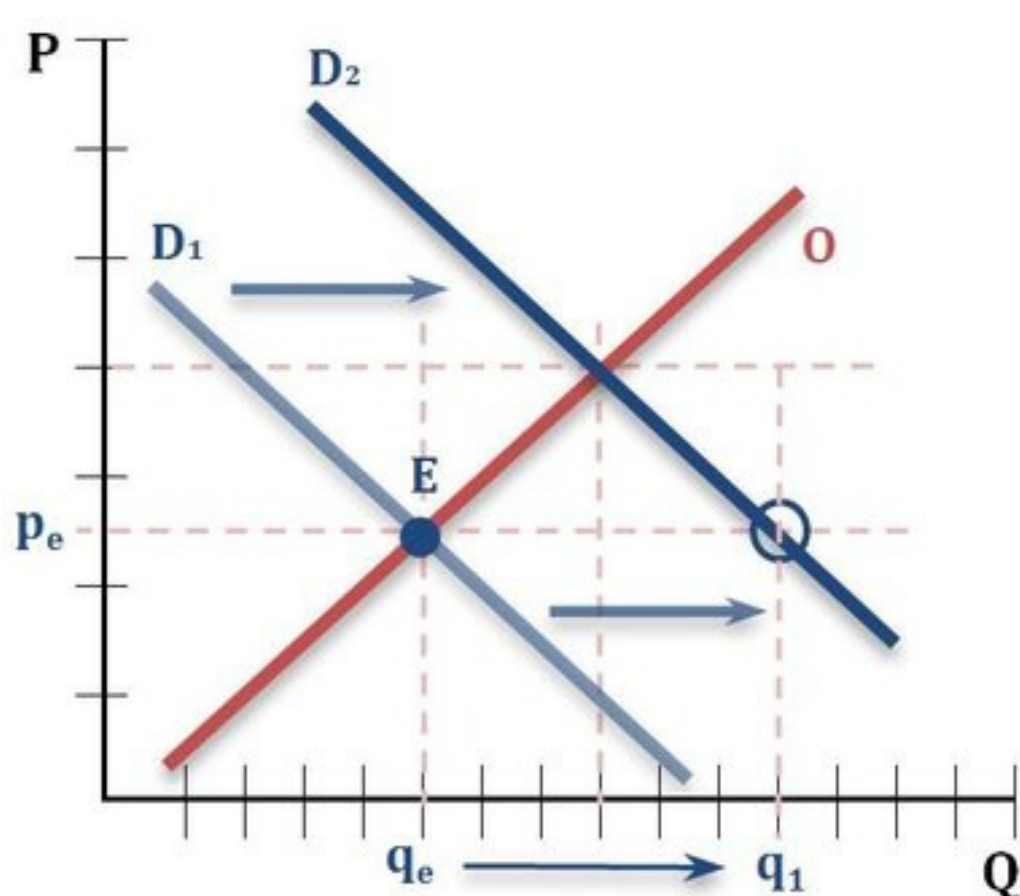
El efecto que producirá este exceso de demanda (**q1 - qe**) será un aumento del precio, tendiendo hacia un nuevo precio de equilibrio **pe'**, donde la demanda iguala otra vez a la cantidad ofertada, obteniéndose una nueva cantidad de equilibrio **qe'** y un nuevo punto de equilibrio **E'**.

De esta forma hemos comprobado que un incremento del precio de equilibrio (de **pe** a **pe'**) hace disminuir la demanda (de **q1** a **qe'**) y aumentar la cantidad ofertada (de **qe** a **qe'**).

**Un incremento de la demanda de un bien provoca un incremento tanto en la cantidad como en el precio de equilibrio**

El caso contrario, un descenso de la demanda (un desplazamiento de la curva hacia la izquierda, de **D2** a **D1**), hará que el precio de equilibrio descienda de **pe'** a **pe** y la cantidad de equilibrio de **qe'** a **qe**.

**Un descenso de la demanda de un bien provoca una disminución tanto en la cantidad como en el precio de equilibrio .**



Fuente: yirepa.es

## CAMBIOS EN LA OFERTA

Fuente: yirepa.es

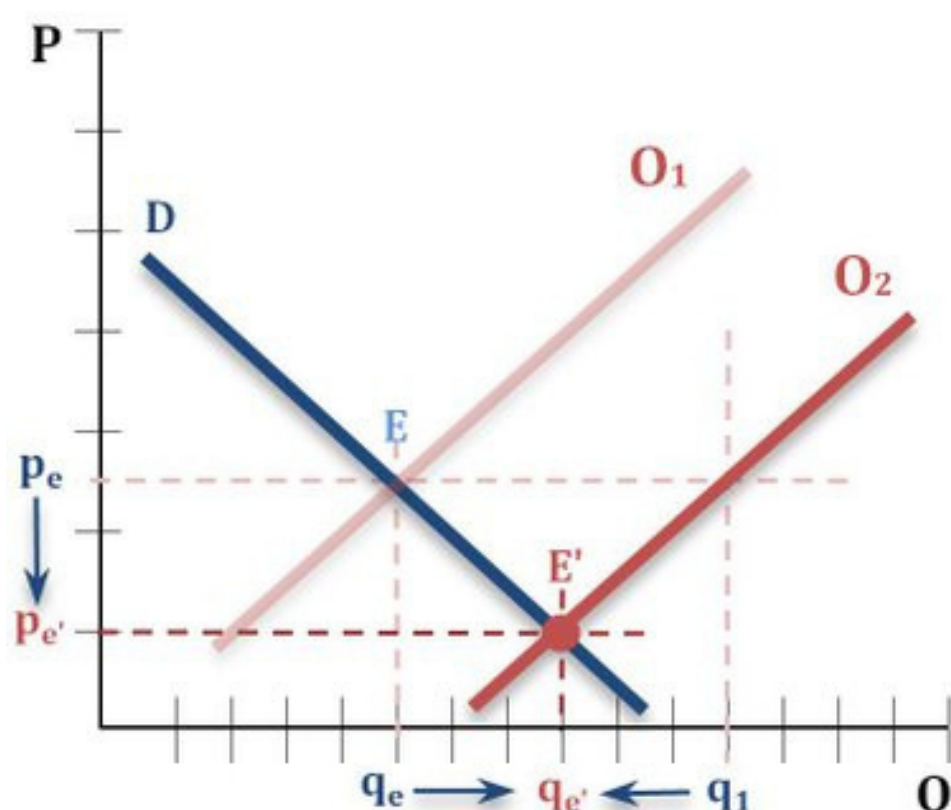
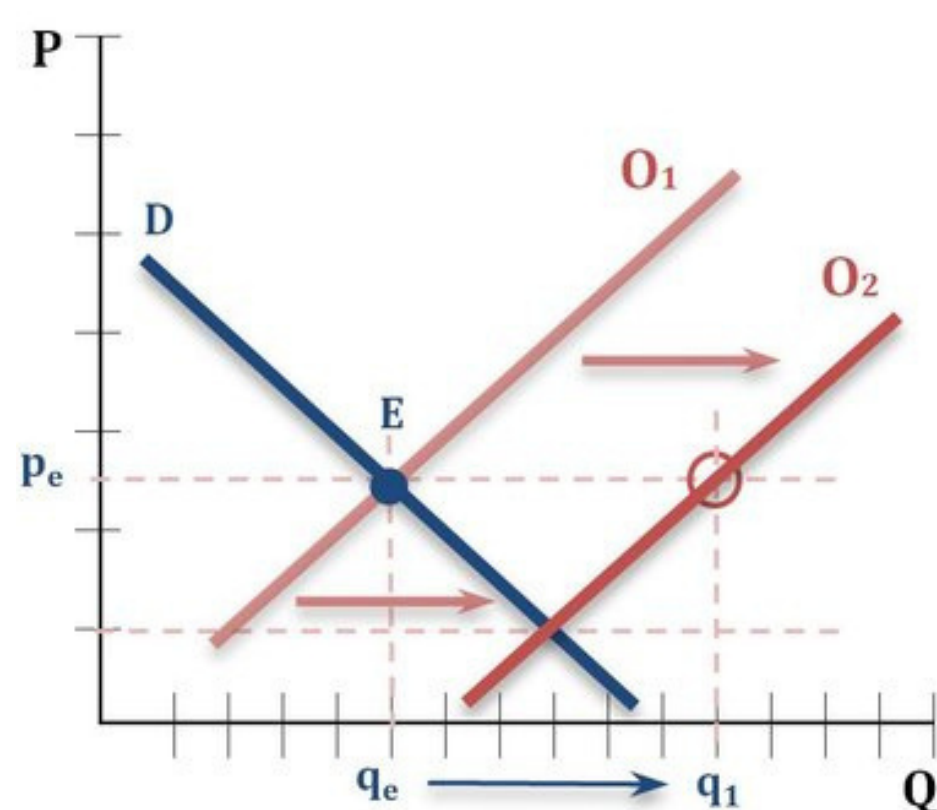
Partimos ahora de unas curvas de oferta y demanda, **O<sub>1</sub>** y **D** y su punto de equilibrio **E**.

Supongamos que se reducen los costes de producción. La Ley de la Oferta nos dice que al disminuir los costes de producción la cantidad que ofertan los productores aumenta. Por lo tanto, la curva de oferta se desplaza hacia la derecha (de **O<sub>1</sub>** a **O<sub>2</sub>**), provocándose un exceso de oferta, ya que al precio **pe** la oferta ahora es **q<sub>1</sub>**, mientras que la cantidad demandada permanece en **qe**.

El efecto que producirá este exceso de oferta (**q<sub>1</sub> - qe**) será una disminución del precio tendiendo hacia un nuevo precio de equilibrio **pe'**, donde la demanda iguala otra vez a la cantidad ofertada, obteniéndose una nueva cantidad de equilibrio es **qe'** y un nuevo punto de equilibrio **E'**.

De esta forma hemos comprobado que un descenso del precio de equilibrio (de **pe** a **pe'**) hace disminuir la oferta (de **q<sub>1</sub>** a **qe'**) y aumentar la cantidad demandada (de **qe** a **qe'**).

**Un incremento de la oferta de un bien provoca un descenso del precio y un incremento en la cantidad de equilibrio** El caso contrario, un desplazamiento de la curva de oferta hacia la izquierda (de **O<sub>2</sub>** a **O<sub>1</sub>**), hará que el precio de equilibrio aumente de **pe'** a **pe** y la cantidad de equilibrio descienda de **q<sub>1</sub>** a **qe**. **Un descenso de la oferta de un bien provoca un incremento en el precio de equilibrio y un descenso en la cantidad de equilibrio**



Fuente: yirepa.es

Para elaborar este apartado "Oferta y demanda, las fuerzas del mercado" utilizamos material de la pagina yirepa.es y el capítulo 4 "Fuerzas del mercado de la oferta y la demanda" de Gregory Mankiw

**Importante**

# Estructura de los mercados

## 1- Mercado competitivo:

Un mercado es competitivo cuando cada vendedor es pequeño en relación al tamaño del mercado y, por lo tanto, no tiene capacidad de influir en los precios de ese mercado. En otras palabras, no tiene poder de mercado.

Cuando hay competencia:

- Existen muchos compradores y vendedores
- Los bienes ofrecidos por los diversos vendedores son prácticamente los mismos.
- Cada comprador y vendedor, toma el precio del mercado como dado.
- Las empresas pueden entrar y salir libremente del mercado.

## 2-Monopolio:

- Una empresa es un monopolio si es la única que vende un producto, y si este producto no tiene sustitutos cercanos. La causa fundamental del monopolio es levantar barreras de entrada, lo que hace que otras empresas no puedan entrar a su mercado ni competir con él. El monopolio es creador de precios, a diferencia de una empresa competitiva que es tomadora de precios. Los monopolios asignan precios altos a sus productos, los clientes de los monopolios no tienen más posibilidades que pagar el precio que establecen. Desde el punto de vista de la política pública, los monopolios producen una cantidad menor y asignan precios superiores, lo cual deriva en una pérdida de eficiencia económica.

## 3- Competencia imperfecta:

- Entre el monopolio y la competencia perfecta, encontramos un tipo de mercado que se denomina competencia imperfecta. Es decir, en la economía, una empresa típica enfrenta competencia, pero esta no es tan severa como para hacer que dicha empresa sea tomadora de precios, pero la empresa tampoco tiene un poder tan grande como para imponer precios en el mercado. Un tipo de mercado de competencia imperfecta es el oligopolio. Solo pocos vendedores o proveedores. Otro tipo de competencia imperfecta es la llamada **competencia monopolística**:
- 

Este término describe una estructura de mercado en la cual existen numerosas empresas que venden productos similares, pero no idénticos. En este tipo de mercado, cada empresa tiene un monopolio sobre el producto que fabrica, pero muchas otras empresas ofrecen productos similares que compiten por los mismos clientes.



Tres características:

- Numerosos vendedores
- Diferenciación del producto
- Libertad para entrar y salir del mercado.

La diferenciación se logra a través de la marca y la publicidad

Ejemplo: libros, video juegos, restaurantes, ropa, etc.

- Hay un aspecto que diferencia el oligopolio de la competencia monopolística. En el oligopolio, las empresas son muy pocas, la competencia es menor rigurosa y le otorga mayor importancia a las interacciones estratégicas entre las empresas. En contraste, en la competencia monopolística hay muchos vendedores y cada uno de ellos es pequeño en comparación con el mercado.

## Oligopolio

Las características de un mercado oligopólico es que hay muy pocos vendedores. Como resultado las acciones de cualquiera de ellos en el mercado pueden tener gran impacto en los beneficios de los demás vendedores. Las empresas oligopólicas, a diferencia de las empresas competitivas, son interdependientes. Las empresas actúan estratégicamente porque sus beneficios no solo dependen de lo que producen, sino de cuanto producen las demás empresas. En este tipo de empresas, la estrategia oscila entre la tensión y la cooperación. En los mercados oligopólicos, es muy común que surjan acuerdos entre las empresas donde acuerdan los precios y la cantidad, esto se denomina COLUSION y al grupo de empresas que actúan al unisonó, se lo conoce como CARTEL.

Cuando las empresas están cartelizadas, el mercado funciona como un monopolio. Como ejemplo de mercado oligopólico, podemos mencionar la Organización de Países Productores de Petróleo (OPEP). Los países que la conforma, Irán, Irak, Arabia Saudita, Venezuela, Catar, Indonesia, Libia, Emiratos Árabes Unidos, Argelia, Nigeria, Ecuador y Gabón, suelen acordar la cantidad de producción que realizara cada país con la finalidad de que el precio no caiga. Los miembros no siempre cumplen con lo establecido por eso, la oscilación permanente entre la cooperación y la tensión que mencionábamos al principio.



Gregory Mankiw, Principios de Economia  
capitulos 14,15, 16,17

# **SECTOR REAL**

El sector real comprende todas las unidades económicas que producen y consumen.

## **BIENES Y SERVICIOS**

Se llama en economía bienes y servicios al conjunto de los procesos y esfuerzos humanos que tienen como fin último satisfacer las necesidades de un individuo, una colectividad.

## **TIPOS DE BIENES**

**Bienes de consumo:** Los bienes de consumo son aquellos bienes que satisfacen de forma directa los deseos de los consumidores. Ej. lápices, ropa, heladera, galletitas, pan.

**Bienes intermedios:** Un bien intermedio es un objeto que se utiliza para elaborar un producto final que luego será comercializado. Por ejemplo: *la madera, el combustible, la harina*. Los bienes intermedios se usan dentro de la cadena de producción de otro bien y por lo general requieren cierto grado de modificación. Son también conocidos como materias primas o insumos.

**Bienes de capital:** Un bien de capital es aquel que forma parte del patrimonio de una compañía. Asimismo, permite producir un bien de consumo que se venderá al público. Ej: Una máquina para moler el trigo, para pegar zapatos, una máquina de coser cuero, etc.

**Bienes transables:** Aquellos bienes que se pueden consumir dentro de la economía que los produce, y se pueden exportar e importar. Ej.: autos, pelotas, juguetes, ropa, zapatillas, maquinarias etc.

**Bienes no transables:** Bienes cuyo consumo sólo se puede hacer dentro de la economía en que se producen, no pueden importarse ni exportarse. Ejemplo: una casa, un edificio, un campo.



Bien de consumo: Pan



Bien intermedio: Harina



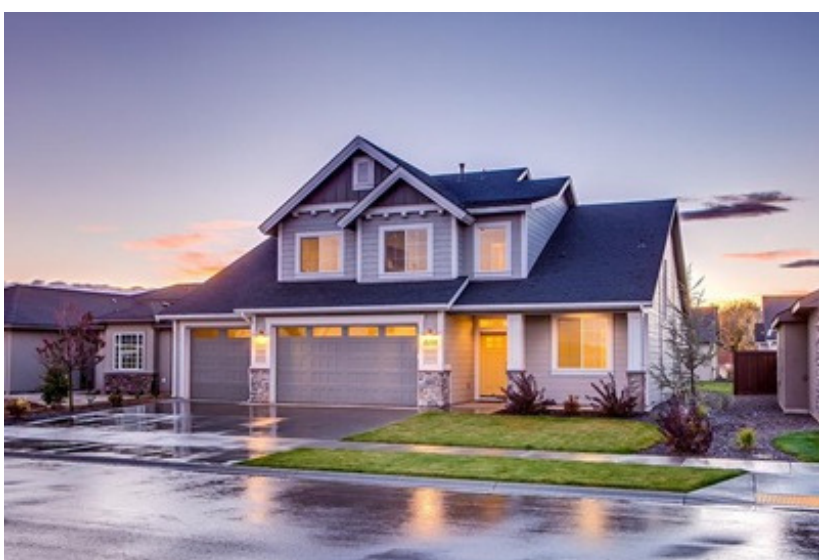
Bien de capital: Máquina de molienda



Bienes transables



Bienes no transables





## SERVICIOS

**Los servicios son aquellas actividades humanas que sin crear objetos materiales, se destinan directa o indirectamente a satisfacer las necesidades humanas.** Ej: peluquería, paseador de perros, abono de gimnasio, servicio de taxi, delivery, restaurante, asistencia contable. Generalmente son no transables

Los bienes y servicios no transables definen si un país es barato o caro. Es decir; cuando compro una pelota de fútbol que se exporta, el precio de esa pelota será el prácticamente el mismo en todas partes del mundo. En cambio el costo de los servicios depende en buena medida de las características de cada economía.

**El precio de corte de pelo básico en la zona cara de la ciudad en Miami, es de 34 dólares mientras que en Buenos Aires en las peluquerías más caras ronda los 3000 pesos (9 dólares aproximadamente).**



**Cuando compramos un televisor, compramos un bien de consumo que es el televisor y contratamos un servicio que es el cable.**

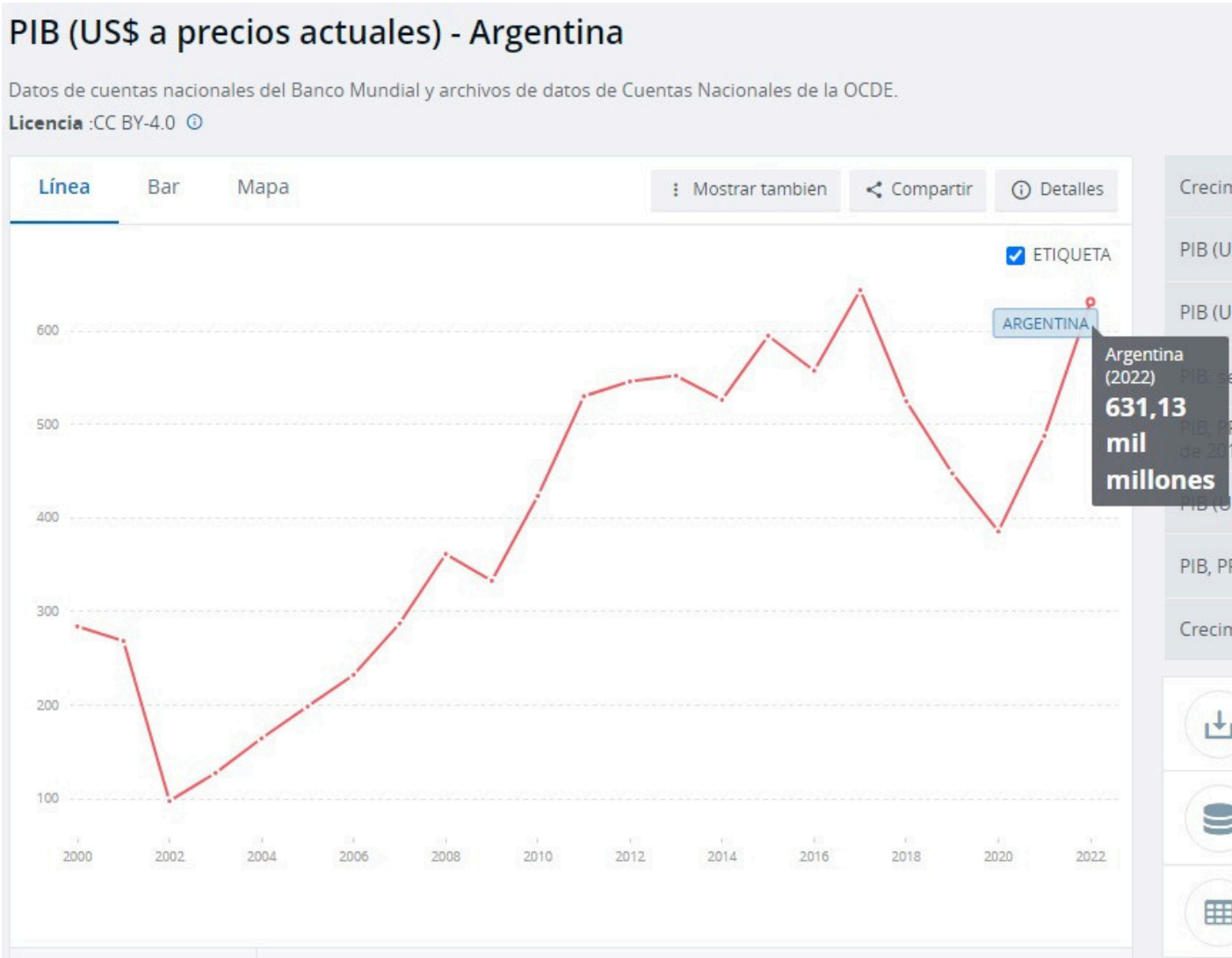
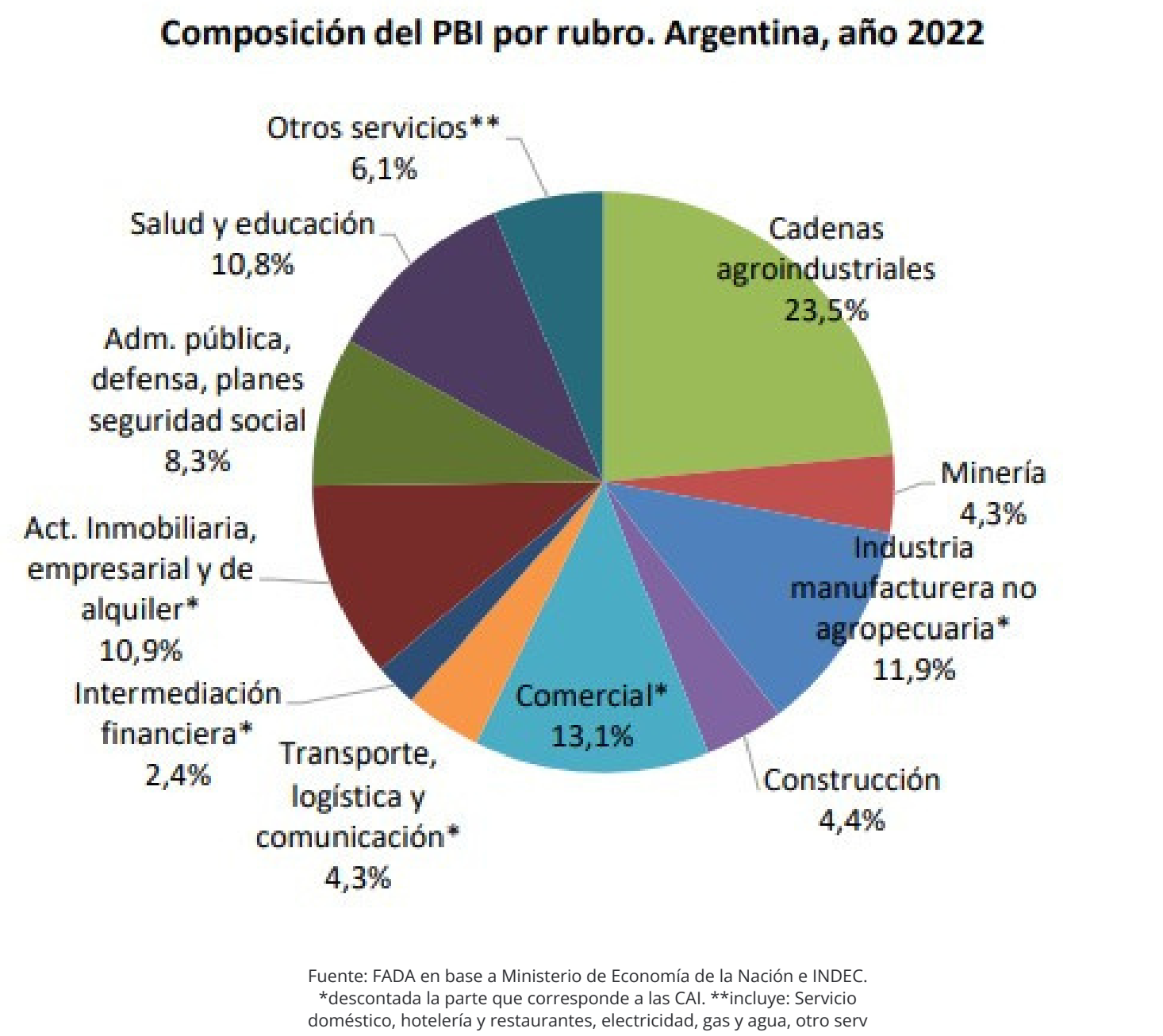


¿Cómo se miden todos los bienes y servicios que se generan en la sociedad?

PBI

Se utiliza un indicador que se llama **Producto Bruto Interno (PBI)** que contabiliza el valor de todos los **bienes y servicios** producidos dentro del territorio nacional en un periodo de tiempo determinado, sin diferenciar entre productos elaborados por agentes nacionales o extranjeros.

En otras palabras, el PBI es simplemente el valor de mercado de todos los bienes y servicios finales que son producidos dentro de un país en un período determinado.





PBI per cápita

**El PBI per cápita**, ingreso per cápita o renta per cápita es un indicador económico que mide la relación existente entre el nivel de renta de un país y su población. Para ello, se divide el PBI de dicho territorio entre el número de habitantes. (Limitaciones de este indicador: no muestra el reparto de la riqueza en una sociedad, puede que crezca el PBI per cápita y los ingresos de la población disminuyan).

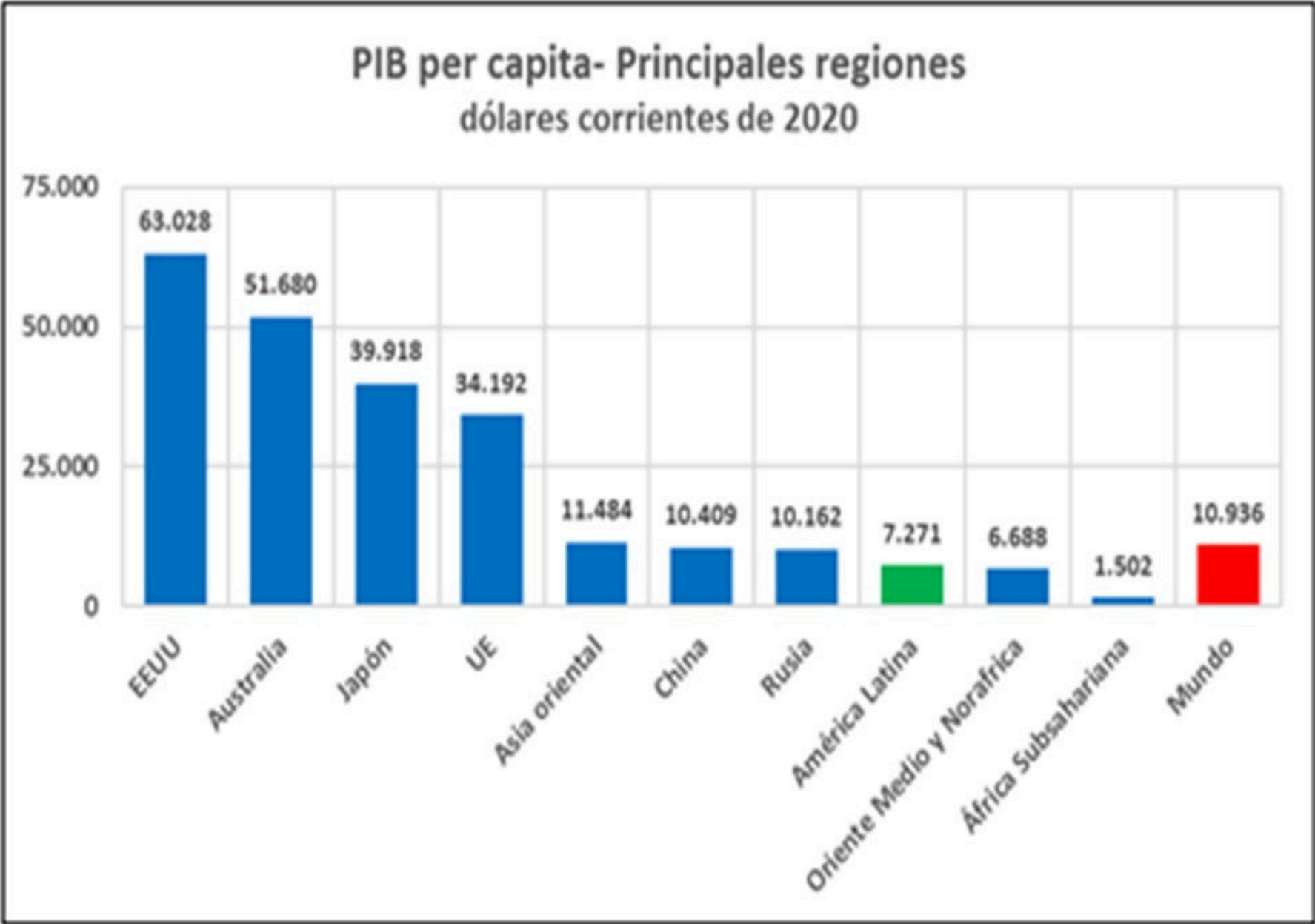


**Aclaración:** en relación a este indicador, si el PBI crece pero menos que la población, en realidad la calidad de vida de la sociedad esta decayendo.



Si en una economía hay 10 manzanas y 2 personas, hay 5 manzanas para cada persona. Si al año hay 20 manzanas pero hay 5 personas, hay 4 manzanas para cada una. En este ejemplo; la economía si bien creció de 10 a 20 manzanas, en términos de PBI o renta per cápita se redujo de 5 a 4. Es decir, los ciudadanos viven peor.

La fotografía actual: La riqueza está concentrada regionalmente



Fuente: Banco Mundial

En términos de PBI per cápita  
Qatar es 170 veces más rico que  
Burundi

Los mas pobres y los mas ricos

PBI per cápita anual, 2018, USD, PPP			
Los 15 más ricos		Los 15 más pobres	
Qatar	126.598	Chad	1.965
Luxemburgo	111.103	Afghanistan	1.952
Singapur	101.353	Haiti	1.863
Irlanda	83.203	Guinea-Bissau	1.796
Brunei Darussalam	80.778	Togo	1.761
Emiratos Arabes Unidos	74.943	Gambia	1.706
Kuwait	73.705	Madagascar	1.634
Suiza	68.096	Sierra Leona	1.604
Noruega	65.599	Mozambique	1.328
Hong Kong	64.488	Malawi	1.309
Estados Unidos	62.641	Liberia	1.306
Islandia	57.311	Niger	1.048
Holanda	56.329	República Democrática del Congo	931
Austria	55.510	República Centroafricana	872
Arabia Saudita	55.120	Burundi	743

Fuente: posgrado en Desarrollo económico FLACSO



¿Es importante que **crezca la actividad económica**?

**La respuesta es sencilla: es crucial, porque la única forma genuina de generar más trabajo y mejores salarios es produciendo más.**

**Mientras mayor sea la producción mayor será el nivel de empleo, de salarios y mejor será la calidad de vida.**

**Cuando la economía crece, la gente consume más, el Estado recauda más por impuestos entonces puede gastar más, alguien que tiene una empresa y ve que las ventas crecen tiene incentivos para aumentar la producción y seguir invirtiendo, lo que a su vez, demanda más insumos, maquinarias y trabajadores, impulsando el crecimiento económico.**

**¿Dónde buscar el dato del PBI?**

El dato del PBI lo da el INDEC y su frecuencia es trimestral. Generalmente se da el dato interanual y en relación al trimestre anterior.

A su vez, el INDEC presenta los datos por sector de actividad, por ejemplo; industria manufacturera, pesca, construcción, comercio mayorista y minorista y reparaciones, hoteles y restaurantes etc. Son 16 en total.

<https://www.indec.gob.ar/indec/web/Nivel4-Tema-3-9-47>

## **PRODUCTIVIDAD**

La productividad es un concepto central para pensar el crecimiento y el desarrollo económico. Analicemos este concepto desde un pequeño ejemplo, el caso del náufrago.



El naufrago pesca con la mano, dos peces en todo un día. De pronto empieza a utilizar una lanza y puede pescar cuatro peces por día. El naufrago duplicó su productividad y con ella su riqueza. Pues, ahora tiene cuatro peces para la cena y no dos.

En términos económicos podemos decir que la incorporación de un desarrollo tecnológico (la lanza) le permitió al náufrago incrementar sustancialmente la productividad de su trabajo y de esta manera mejorar su calidad de vida.

Al igual que el náufrago, una nación puede disfrutar de una alta calidad de vida solo si puede producir una gran cantidad de bienes y servicios. Los estadounidenses viven mejor que los nigerianos porque producen más.

Ejemplo: si la economía argentina por su desarrollo productivo y tecnológico necesita 10 empleados para fabricar 100 zapatos y los Estados Unidos necesita 5 empleados para fabricar la misma cantidad de zapatos. En la industria del calzado, la economía estadounidense es el doble de productiva y eficiente que la argentina.

**El ingreso de una economía es la producción de esa economía. Por lo tanto; el estándar de vida de un país depende de su capacidad para producir bienes y servicios. Las economías que producen más y mejores bienes y servicios son las economías más competitivas.**

## **CRECIMIENTO ECONÓMICO**

El crecimiento económico es un término económico nominal que crece y/o decrece. El crecimiento económico marca las tendencias en el largo plazo de la producción de bienes y servicios, mide el PBI por habitante, el PBI por trabajador y el PBI por horas trabajadas. La incorporación de tecnología, la inversión y la acumulación de capital son factores claves para impulsar el crecimiento económico.

## **DESARROLLO ECONÓMICO**

El desarrollo económico, es un concepto más amplio, en donde el bienestar y las consideraciones naturales tienen un papel fundamental. Incluye además del nivel de la producción, otros aspectos como el nivel de calidad de vida de la población (alimentación, salud, educación, vivienda) y otras más abstractas como libertad política, seguridad social, etc.

### **IMPORTANTE**

El crecimiento económico no garantiza el respeto por los derechos humanos, pues, hay países que han crecido significativamente, pero en pos de la explotación abusiva de la mano de obra, de la restricción de los derechos laborales, restricciones a las libertades individuales, etc.



## COMO PAÍS DEBEMOS DESARROLLARNOS



## PARA LOGRAR

- Crecimiento económico +
- Pobreza -
- Equidad +
- Bienestar +
- Igualdad de oportunidades +
- Libertades políticas y civiles +
- Sustentabilidad medio-ambiental +

## SALARIOS

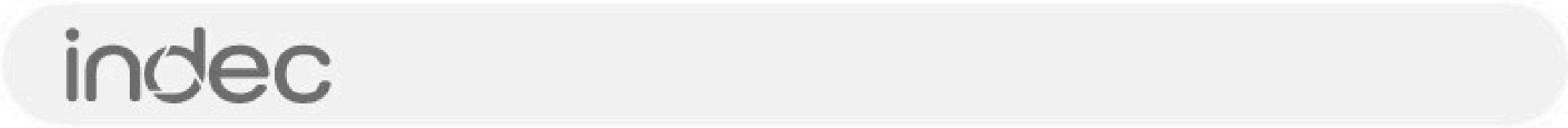
**Salario nominal:** El dinero que percibe un asalariado por la realización de su trabajo.

**Salario real:** Es el salario nominal descontado la inflación. Es el poder de compra de ese dinero. Ejemplo: si cobre 1000 en un mes (salario nominal) y la inflación fue de 5%, mi salario real es de 950 pesos.

El INDEC mide mensualmente la variación de los salarios del sector privado registrado y no registrado y del sector público.

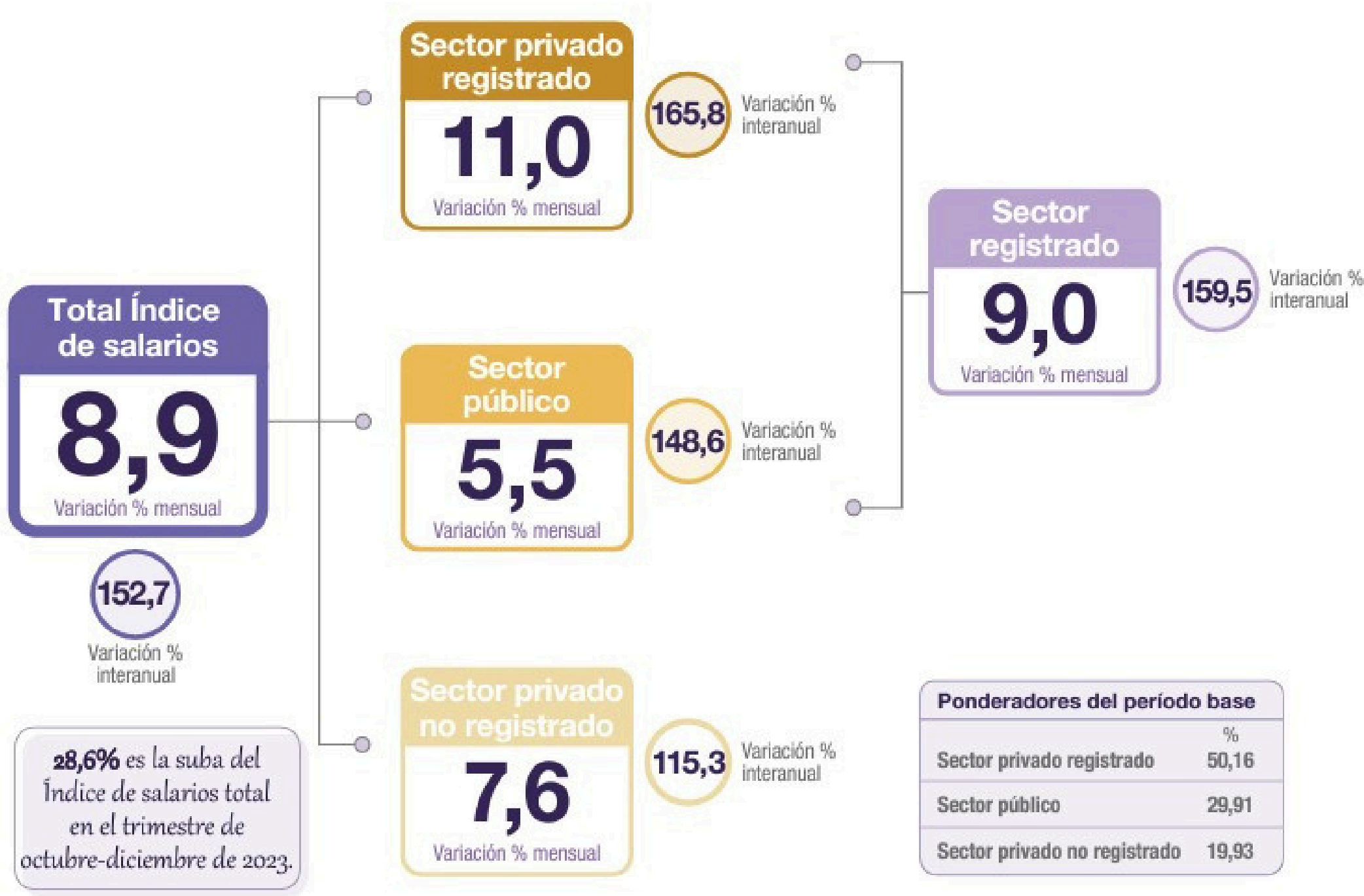
Presenta la variación interanual (**cambio porcentual del índice respecto al mismo período del año anterior**) y la variación acumulada (**cambio porcentual del índice acumulado durante el año, en un determinado momento de medición** (mes, trimestre, año)).

[https://www.indec.gob.ar/uploads/informesdeprensa/salarios\\_11\\_22827DE4C2BC.pdf](https://www.indec.gob.ar/uploads/informesdeprensa/salarios_11_22827DE4C2BC.pdf)



Índice de salarios

Resumen ejecutivo. Diciembre de 2023



Canasta básica alimentaria y canasta básica total

La medición de la pobreza con el método de Línea de Pobreza (LP) consiste en establecer, a partir de los ingresos de los hogares, si éstos tienen capacidad de satisfacer por medio de la compra de bienes y servicios un conjunto de necesidades alimentarias y no alimentarias consideradas esenciales.

El procedimiento parte de utilizar una Canasta Básica de Alimentos (CBA) y ampliarla con la inclusión de bienes y servicios no alimentarios (vestimenta, transporte, educación, salud, etcétera) con el fin de obtener la Canasta Básica Total (CBT).

Para determinar la incidencia de la pobreza, se analiza la proporción de hogares cuyo ingreso no supera el valor de la CBT; para la indigencia, se calcula la proporción de los que no superan la CBA.

**CANASTA BÁSICA ALIMENTARIA (CBA):** Solo alimentos, si un hogar no puede cubrirla está en la indigencia

**CANASTA BÁSICA TOTAL (CBT):** Alimentos + bienes y servicios básicos, si un hogar no puede cubrirla está en la pobreza.

Cabe recordar que la canasta básica total **no incluye el costo del alquiler de una vivienda**



indec

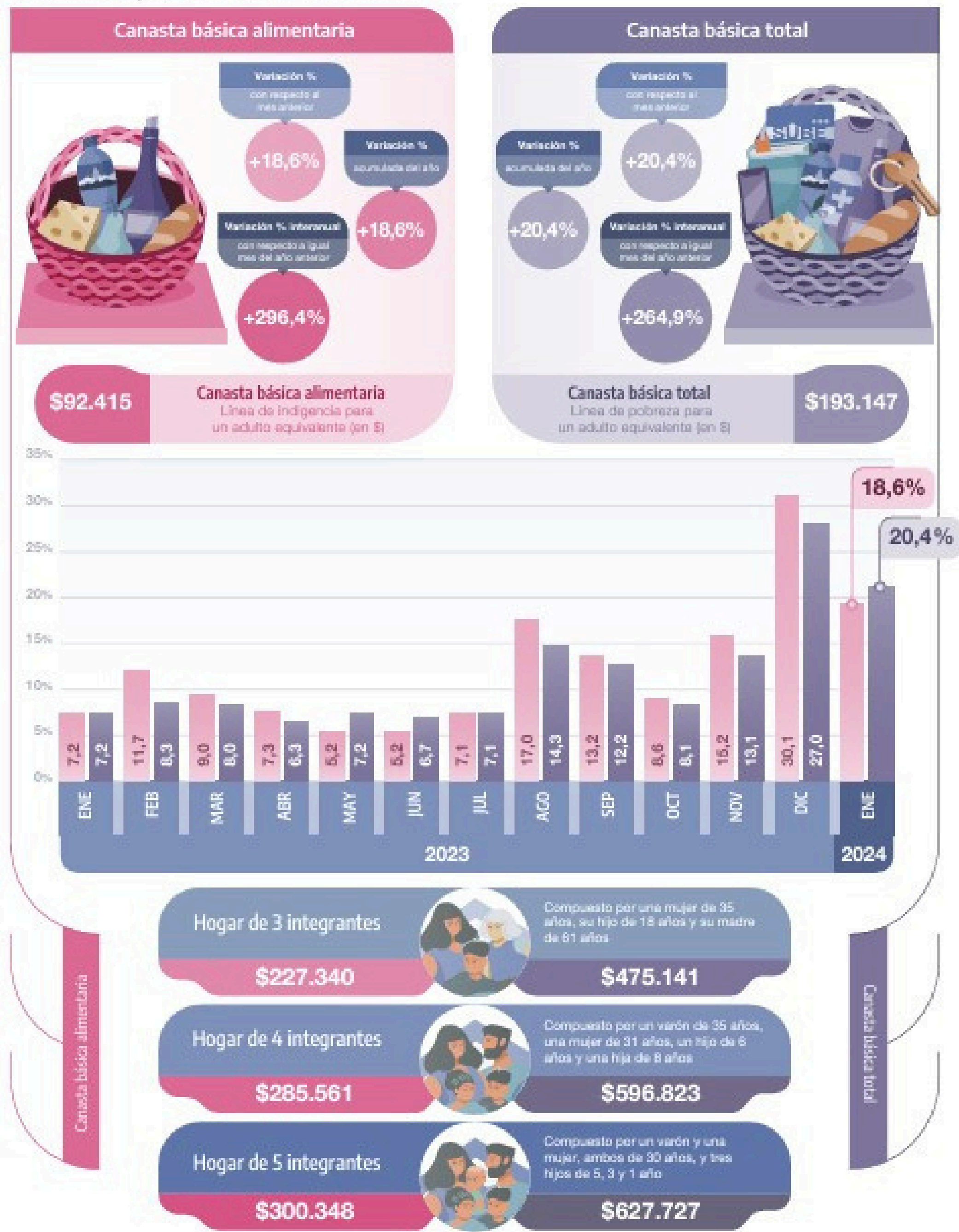


Condiciones de vida

Buenos Aires, 14 de febrero de 2024

Valorización mensual de la canasta básica alimentaria y de la canasta básica total. Gran Buenos Aires

Resumen ejecutivo de enero de 2024



# SECTOR EXTERNO

Sector externo refiere las transacciones de la economía con el resto del mundo.

**EXPORTACIONES:** Las exportaciones son cuando vendemos bienes y servicios que son utilizados en un país extranjero.

**IMPORTACIONES:** La importación es cuando compramos bienes y servicios en el exterior y los traemos al territorio nacional.

**BALANZA COMERCIAL:** Es un registro contable que mide el equilibrio entre las importaciones y las exportaciones de bienes y servicios.

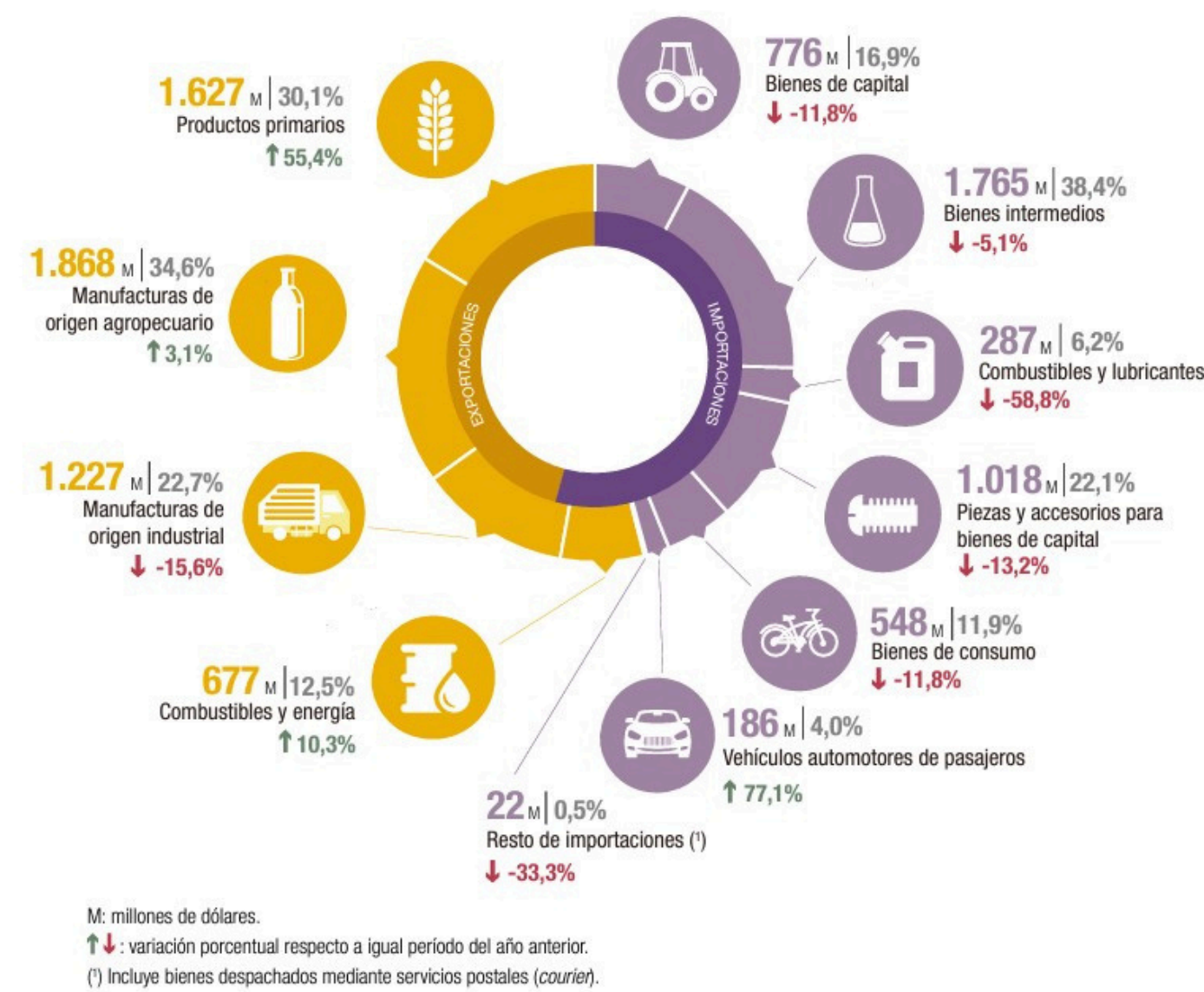
- Cuando el país vende más de lo que compra al extranjero tiene superávit comercial o podemos decir que la balanza comercial es superavitaria.
- Cuando el país compra más de lo que vende tiene déficit comercial, lo que significa que la balanza comercial es deficitaria.

El INDEC elabora las estadísticas de comercio exterior en base a la información que la Aduana, organismo dependiente de la Administración Federal de Ingresos Públicos (AFIP), remite vía e-ventanilla, (Frecuencia mensual).





Exportaciones por grandes rubros e importaciones por usos económicos.  
En millones de dólares, participación y variación porcentual. Enero de 2024

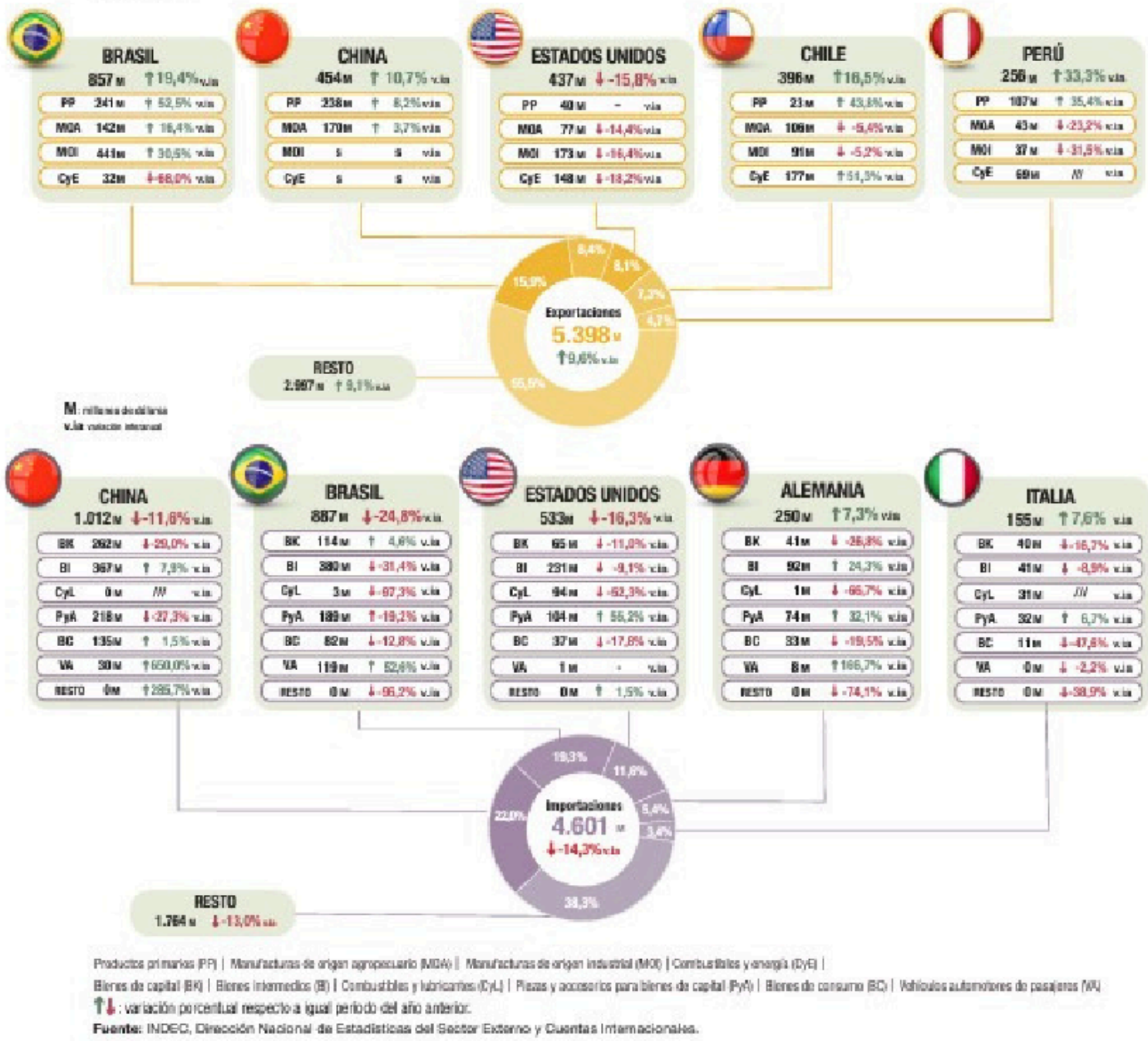


Ver Sistema de Consulta de Comercio Exterior de Bienes: <https://comex.indec.gob.ar/#/>  
Fuente: INDEC, Dirección Nacional de Estadísticas del Sector Externo y Cuentas Internacionales.

Principales socios comerciales, según intercambio comercial



Participación porcentual de los principales países de exportación e importación.  
Enero 2024



La política comercial la podemos dividir en dos grandes grupos

PROTECCIONISTA

APERTURISTA

### PROTECCIONISTA

¿Qué busca? incrementar las exportaciones y restringir las importaciones. De esta manera, se pretende proteger la industria nacional de la competencia externa.

#### **Tipos de proteccionismos:**

Aranceles

Cuotas

Subsidios

Impedimentos administrativos

Normativa administrativa y de seguridad

Normativa medioambiental

#### **Argumentos a favor de porque sirve el proteccionismo:**

Proteger la industria naciente, proteger el empleo, diversificar la matriz productiva, fuente de ingresos del Estado, es una medida antidumping, medio para superar un desequilibrio del balance de pagos.

El argumento más importante para criticar el proteccionismo es que se condena a los habitantes de un país a consumir productos más caros y de peor calidad.

### APERTURISTA

Los países eliminan o reducen sustancialmente sus barreras al **comercio internacional** y a la **inversión** extranjera.

La idea es fomentar la libre competencia, facilitando la entrada de competidores extranjeros. Además, se busca incentivar el ingreso de talento humano y patrimonio desde el exterior.

#### **Las características principales de un proceso de apertura económica son las siguientes:**

1- Reducción de aranceles, cuotas, regulaciones excesivas, burocracia, prohibiciones, subsidios, etc.

2-No hay control de precios.

3-El Estado no interviene en la competencia entre productos nacionales y extranjeros.

4- No se busca proteger la industria nacional de la competencia internacional.

5- La apertura económica puede ser generalizada, enfocada a ciertos mercados/productos, con el resto del mundo o con un grupo de países seleccionados.



# RESTRICCIÓN EXTERNA

**Es imprescindible comprender el concepto de restricción externa para poder analizar la economía argentina.**

La restricción externa es la incapacidad de una economía para seguir la senda del crecimiento cuando el impedimento se produce por la dificultad para obtener divisas.



**La empresa que fabrica zapatillas Nike cerró por dos días su planta de Misiones: le faltan insumos importados**  
9 noviembre, 2022 infocalzado

La restricción externa, está íntimamente relacionada con la capacidad exportadora de un país y con su tendencia a importar.

Si un país exporta más de lo que importa y tiene bajo nivel de endeudamiento externo, no debería tener problemas de restricción externa.

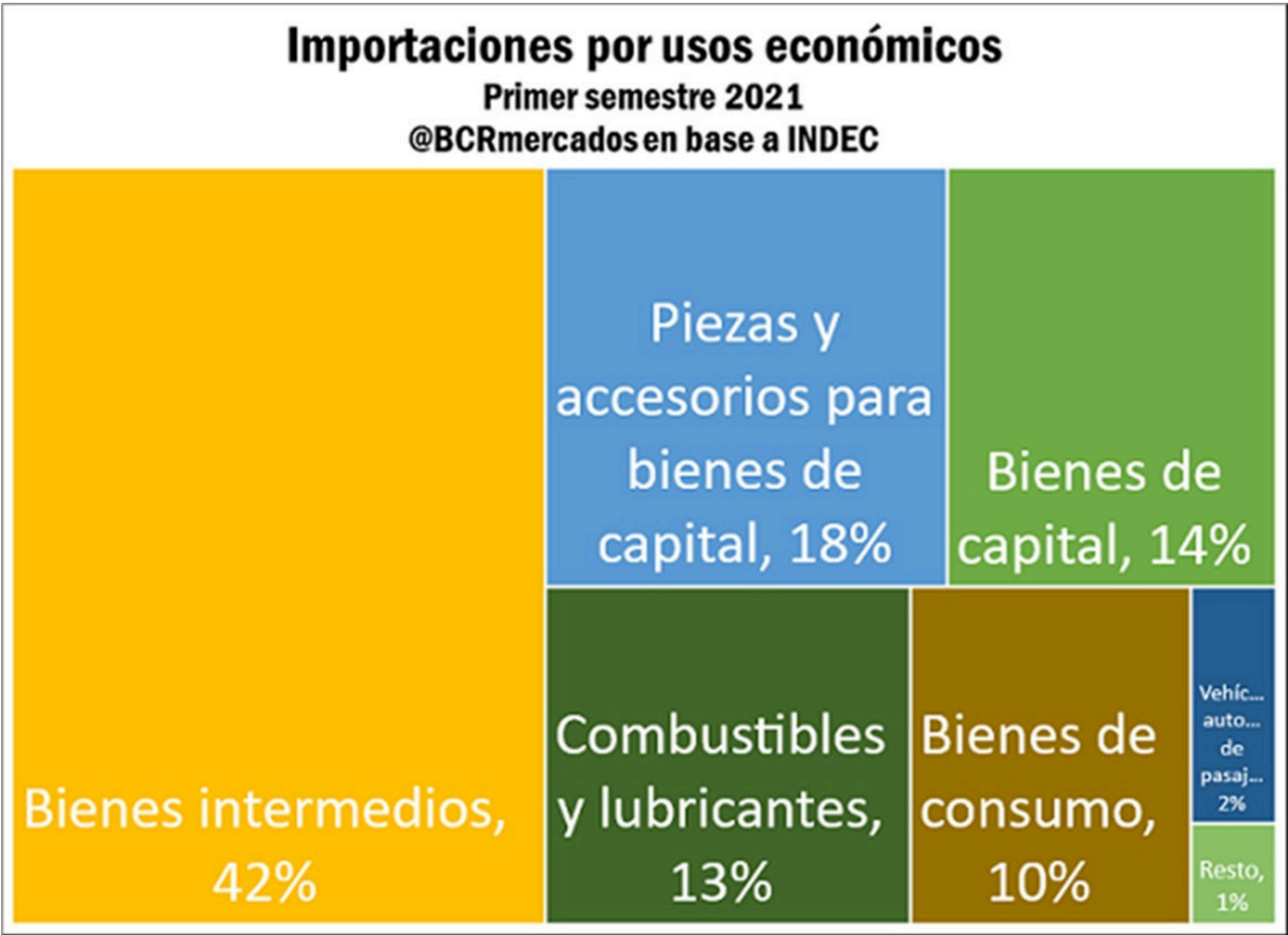


SUSTITUCIÓN DE IMPORTACIONES

Consiste en sustituir los productos provenientes del exterior por los producidos por la industria nacional. De esta manera, se reduce la dependencia de bienes y servicios de otros países y se fomenta la industria nacional.

¿Qué importa Argentina?

- El 74% se relaciona con el entramado productivo nacional ( insumos, piezas y accesorios para maquinarias y maquinaria).
- Apenas el 10% de las importaciones son bienes de consumo.
- El 13% se compone de combustibles y fuentes energéticas que son traídas al país para hacer frente al déficit energético.





## DEVALUACIÓN DEL TIPO DE CAMBIO

Una **devaluación es la pérdida de valor de una moneda en relación a una divisa. Por ejemplo, el peso argentino frente al dólar estadounidense.** Esto significa que, si se devaluara el peso argentino, una persona podría comprar menos bienes y servicios cotizados en dólares que en la situación previa.

**NO SUBE EL DÓLAR, EL PESO VALE MENOS, ENTONCES SE NECESITAN MÁS PESOS POR DÓLAR.**

**Las devaluaciones pueden provocarse -en términos generales- a partir de dos causas:**

**1- Crisis de comercio exterior:** En el primer caso, se produce cuando los importadores demandan dólares para comprar productos, bienes intermedios (como materias primas e insumos) o de capital (como maquinarias), pero no hay suficiente oferta de esta divisa.

**2- Crisis financiera:** se produce cuando se vuelve insostenible la acumulación de deuda.

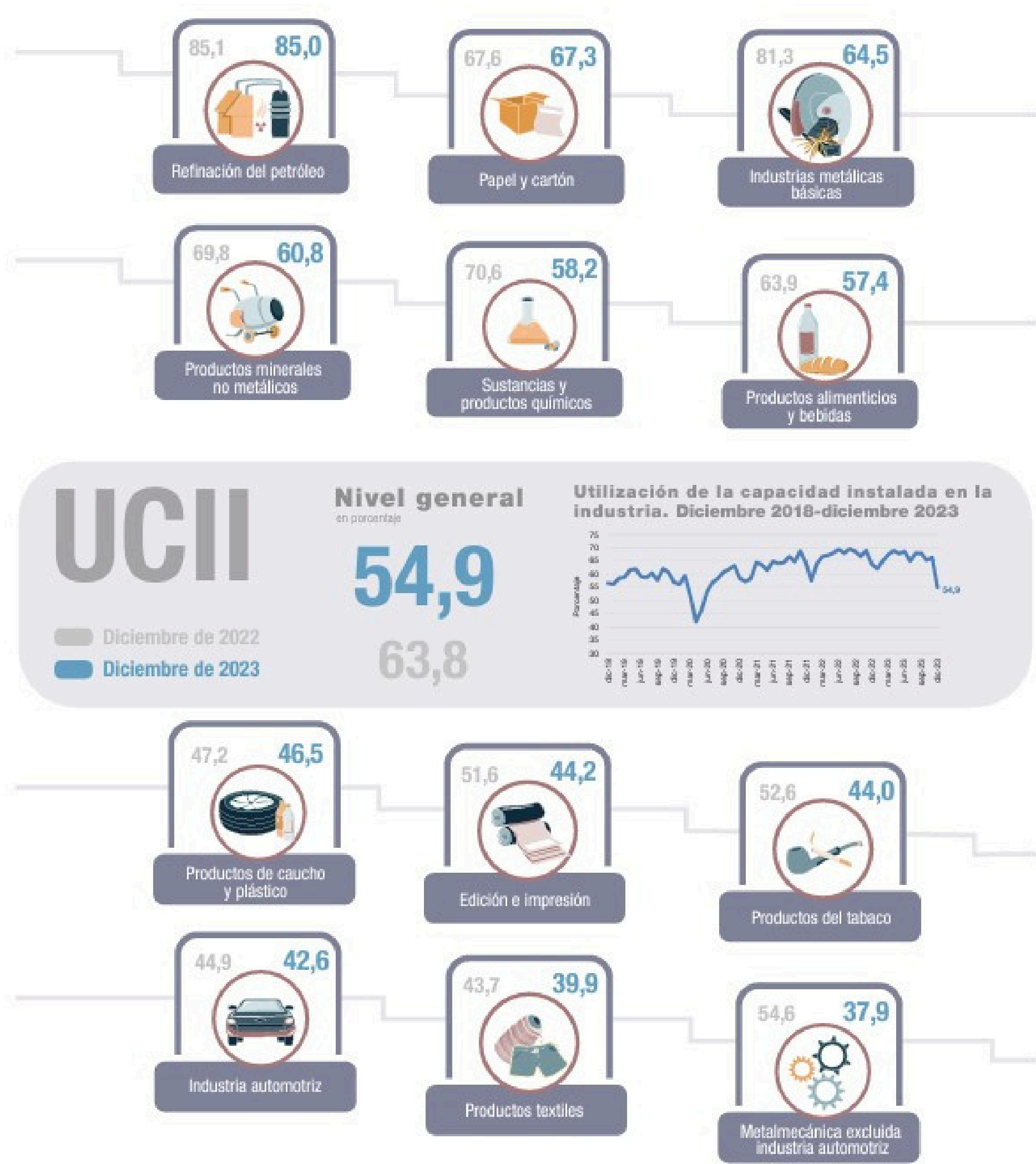
## CAPACIDAD INSTALADA

- Es un indicador que mide qué proporción de la capacidad productiva de la industria manufacturera se está utilizando.
- Se miden entre 600 y 700 empresas
- Para su cálculo se tiene en cuenta la producción máxima que cada sector puede obtener con la capacidad instalada actual. Se consideran criterios técnicos, como el aprovechamiento potencial de las plantas productivas, empleando el máximo de turnos posibles y las paradas necesarias para el mantenimiento apropiado de dicha capacidad.

<https://www.indec.gob.ar/indec/web/Nivel4-Tema-3-6-15>

Utilización de la capacidad instalada en la industria

Resumen ejecutivo. Diciembre de 2023



Fuente: INDEC, Dirección Nacional de Estadísticas Económicas. Dirección de Estadísticas Mineras, Manufactureras, Energéticas y de la Construcción.

SECTOR AGROINDUSTRIAL

¿A qué nos referimos cuando hablamos del campo en Argentina?

Nos referimos a las cadenas agroindustriales



Las cadenas agroindustriales, se encuentran conformadas por 32 complejos (más un “resto”

- |  |                                |
|--|--------------------------------|
| 1. Complejo ajo                          | 16. Complejo maíz              |
| 2. Complejo arándanos y frutos similares | 17. Complejo maní              |
| 3. Complejo arrocerero                   | 18. Complejo miel              |
| 4. Complejo avícola                      | 19. Complejo olivícola         |
| 5. Complejo azucarero                    | 20. Complejo ovino             |
| 6. Complejo bovino                       | 21. Complejo papa              |
| 7. Complejo bienes de capital            | 22. Complejo de peras y manzar |
| 8. Complejo cebada                       | 23. Complejo pesquero          |
| 9. Complejo cítricos (excluido limón)    | 24. Complejo porcino           |
| 10. Complejo equino                      | 25. Complejo soja              |
| 11. Complejo forestal                    | 26. Complejo tabacalero        |
| 12. Complejo girasol                     | 27. Complejo té                |
| 13. Complejo lácteo                      | 28. Complejo trigo             |
| 14. Complejo legumbres                   | 29. Complejo uva               |
| 15. Complejo limón                       | 30. Complejo yerba mate        |
|  | 31. Complejo resto frutícolas  |
|  | 32. Complejo resto hortícolas  |

**ESLABONES DE LAS CADENAS  
AGROINDUSTRIALES**





# El aporte del Agro a la torta

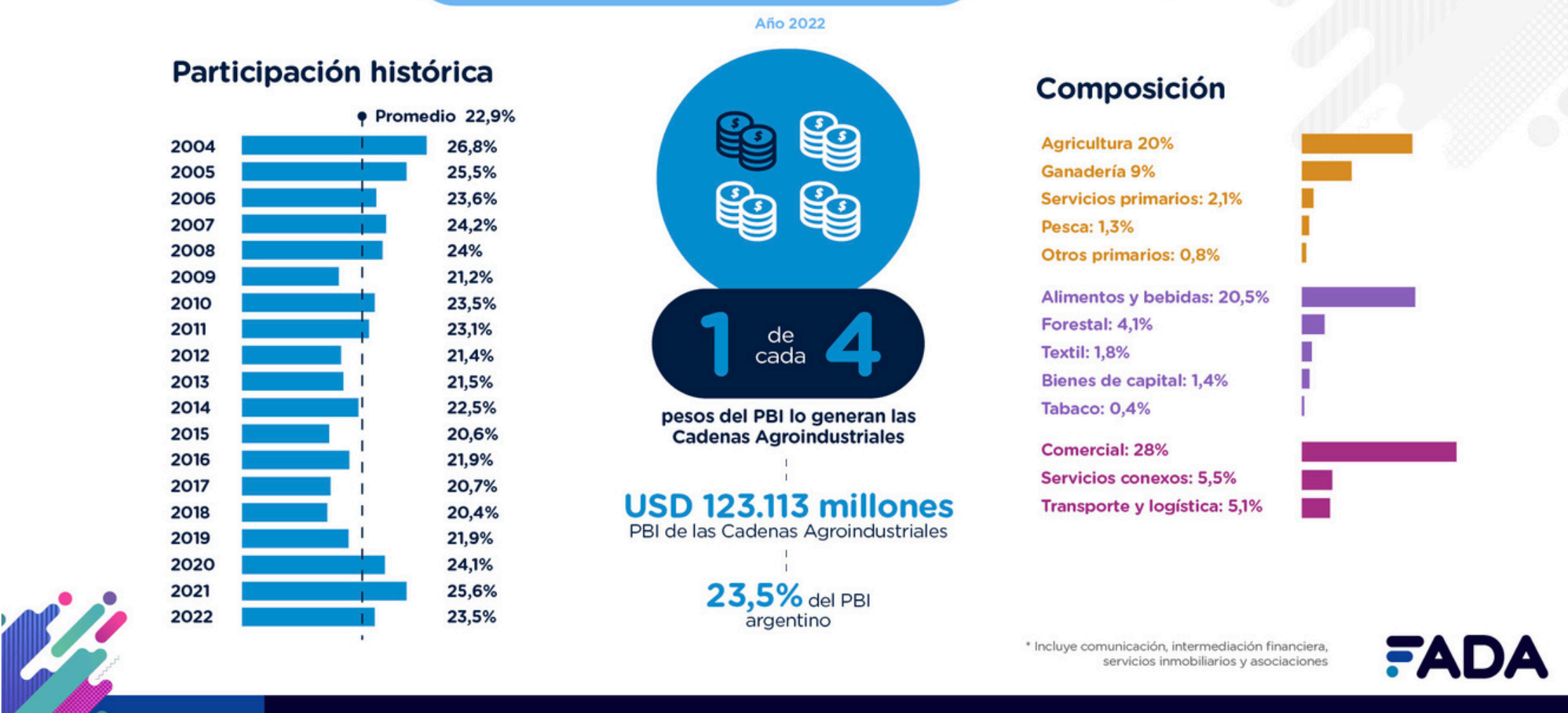


Las cadenas agroindustriales aportan el **23,5%** del total de la actividad económica

Fuente: Aporte de las Cadenas Agroindustriales al PBI (2023)



## Aporte de las Cadenas Agroindustriales al PBI





¿En qué lugar del ranking mundial se encuentra Argentina en exportación de Maíz, Trigo, Soja, Harina y aceite de soja, carne bovina y girasol?

- Maíz 3° puesto (17%)
- Trigo 7° puesto (7%)
- Poroto de soja 3° (4%)
- Aceite y harina de soja 1° (49%) y (36%)
- Carne bovina 6° (6%)
- Girasol 4° (6)

Ministerio de Economía. Informes de cadena de valor CEREALES-MAIZ. Elaborado con la información disponible a enero de 2019 - AÑO 4 - N° 41  
Analista responsable: Luciana Storti, pág.11  
Ministerio de Economía. Informes de cadena de valor, trigo. Elaborado con la información disponible a febrero de 2018 - AÑO 3 - N° 37, pág.6  
Ministerio de Economía, Informes de cadena de valor Oleaginosas: Soja. Elaborado con la información disponible a julio de 2019, pág.16



## **¿Qué participación tiene el sector agroindustrial en la generación de divisas de Argentina?**

En 2022, Argentina exportó por USD 88.466 millones de dólares. En ese período, las cadenas agroindustriales (CAI) generaron un total de USD 59.519 millones en concepto de exportaciones, un 8,4% más que 2021. Es así que, 7 de cada 10 dólares por exportación provienen de las cadenas agro, explicando el 67% de las exportaciones argentinas.

Del total de exportaciones de las CAI, se generaron:

- 73,4% en las cadenas granarias
- 11,1% en las economías regionales
- 8,1% en carnes
- 2,4% en lácteos
- 5% en otros

Fuente: Monitor de exportaciones agroindustriales, FADA.

## **EL COMPLEJO SOJERO**





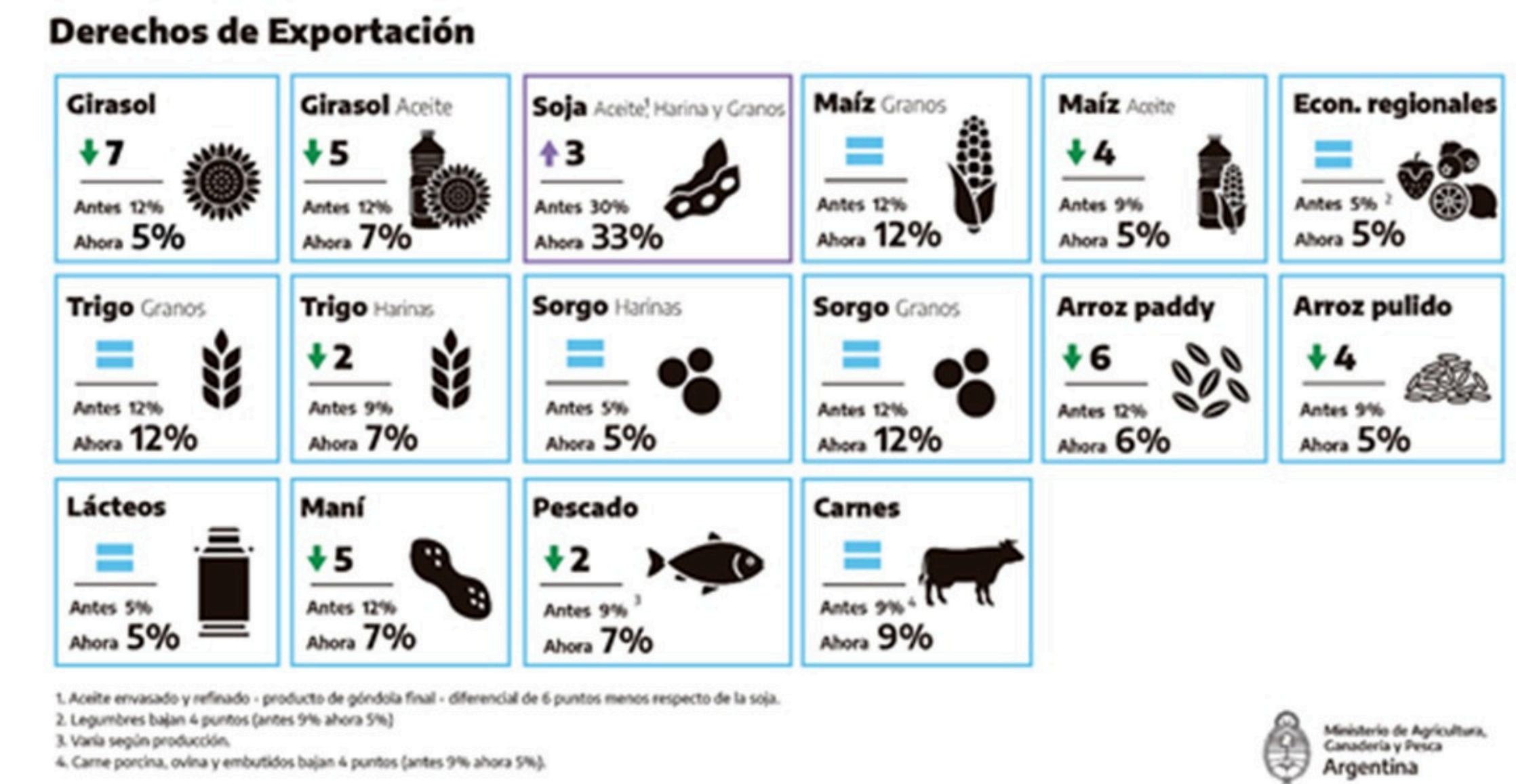
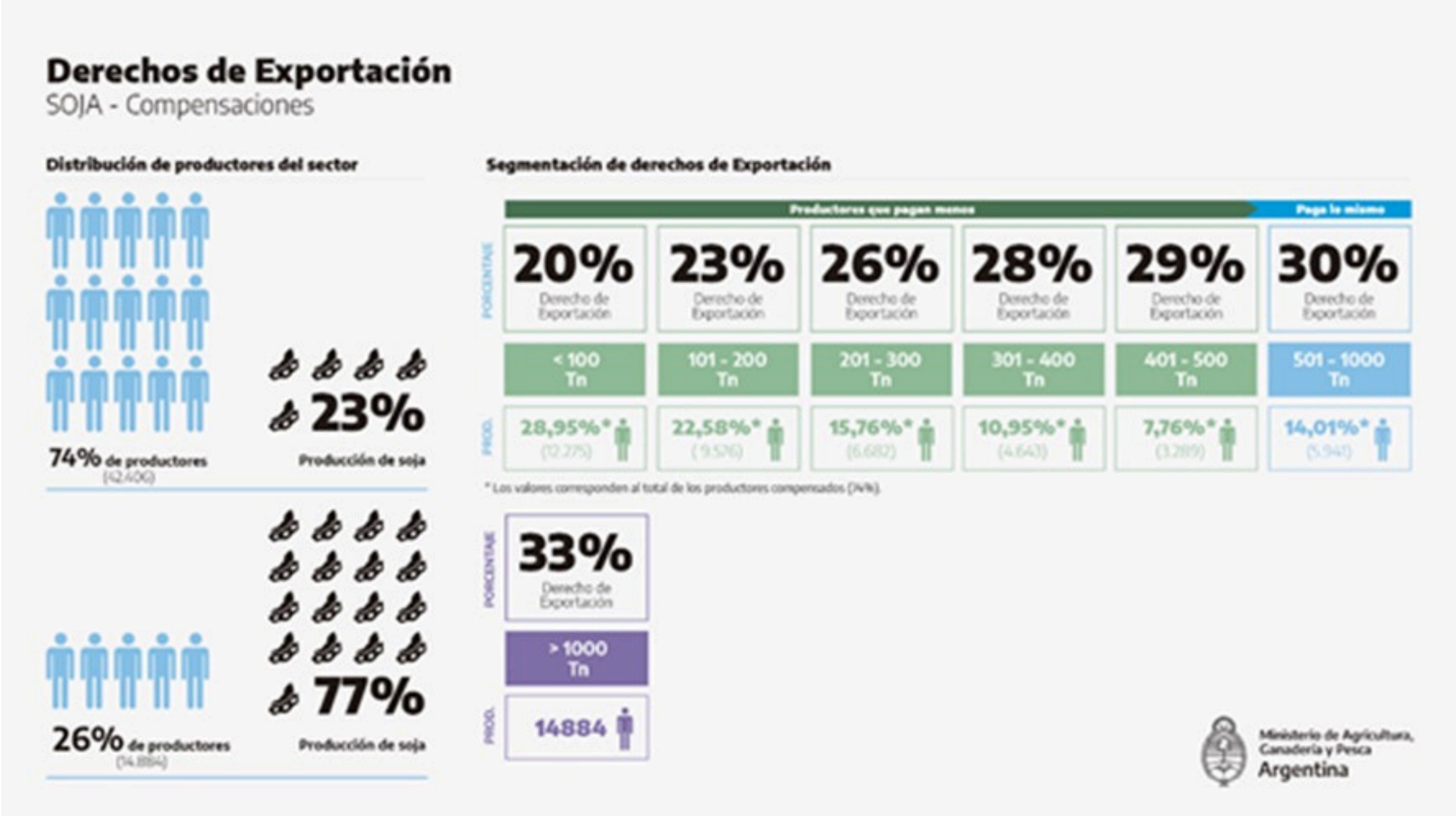
- **El complejo soja es el principal exportador de las cadenas agroindustriales, con el 39% de las exportaciones totales de las CAI.**
- **Es también el principal generador de divisas si consideramos el total de las exportaciones argentinas, con casi un tercio de las exportaciones del país (27%).**
- **Durante los primeros seis meses de 2022, equivalente a USD 12.104 millones, con un total de 18 millones de toneladas.**

**Derechos de exportación (retenciones)** Formalmente se llaman “derechos de exportación”, aunque coloquialmente se las llama retenciones. “Son **tributos aplicados en aduana que gravan la venta al exterior de distintos bienes**, tomando como base imponible las cantidades declaradas al precio internacional vigente



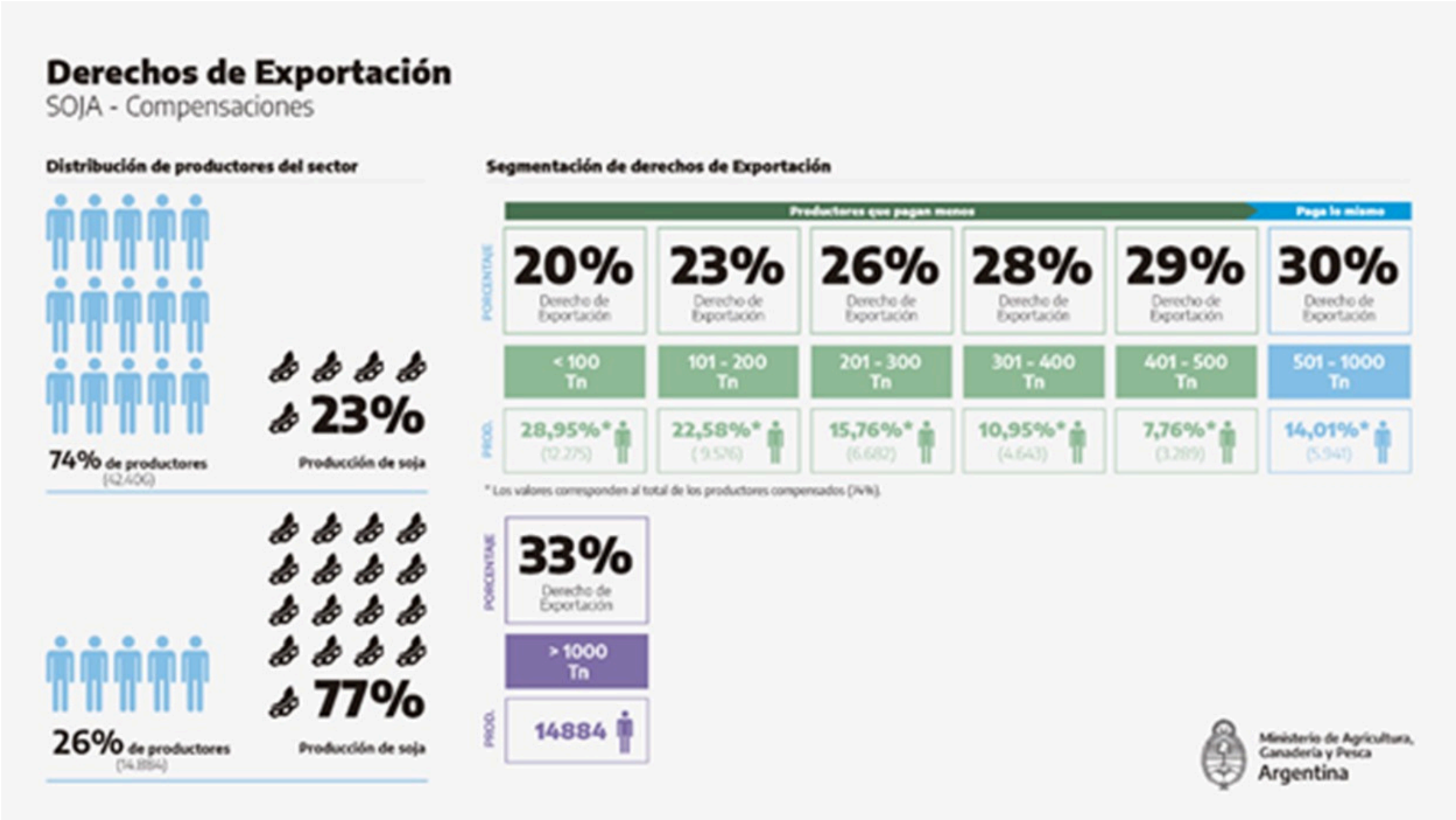
Las retenciones **tienen el efecto de disminuir la cotización doméstica del bien al que alcanzan.**

Ejemplo: Cuando el exportador vende carne a Europa sin retenciones cobra 10 euros por kilogramo. Va a pretender vender la carne en argentina también a 10 euros (11.000 pesos aproximado) al tipo de cambio febrero 2024. Para que no sea tan cara la carne en el mercado local, el gobierno le aplica un derecho de exportación de 9%. Es decir, el exportador va a cobrar 10 euros menos el 9%, total; 9.1 euros. Por lo tanto, la carne en Argentina va a valer 3000 menos el 9%, es decir \$2730 pesos.



La crítica del sector: Se deben aplicar medidas que incentiven una mayor producción y exportación, no políticas que la desincentivan, como pueden ser un derecho de exportación o una restricción a las exportaciones.





NO A TODOS LOS PRODUCTORES SE LES COBRA EL 33% DE RETENCIÓN

¿Qué políticas piden del sector agroindustrial?

- Estabilidad macroeconómica con menor inflación, menor emisión monetaria y menor gasto público.
- Menor nivel de presión fiscal y trabas burocráticas
- Mayor inserción internacional
- Disponibilidad de crédito accesible y de largo plazo.

